



รายงานแผนและผลการดำเนินงานบริหารจัดการกองทุน
โครงการเหมืองแร่หินปูนเพื่ออุตสาหกรรมเคมี
ประธานบัตรเลขที่ ๒๗๔๘๖/๑๖๓๐๙
ร่วมแผนผังโครงการเดียวกันกับประธานบัตรที่ ๓๐๔๘๑/๑๖๐๕๐
ประจำปี ๒๕๖๖



มกราคม ๒๕๖๗

การไฟฟ้าฝ่ายผลิตแห่งประเทศไทย

๘๐๑ หมู่ ๖ ตำบลแม่เมาะ อำเภอแม่เมาะ จังหวัดลำปาง

สารบัญ

	หน้า
๑. ข้อมูลประธานบัตร	๑
๒. เงื่อนไขการจัดตั้งกองทุน	๑
๓. ผลการดำเนินงาน	
๓.๑ คณะกรรมการมวลชนสัมพันธ์	๑
๓.๒ การประชุมคณะกรรมการมวลชนสัมพันธ์	๑
๓.๓ การนำเงินเข้าบัญชีกองทุน	๑
๓.๔ รายงานผลการดำเนินงานตามแผนงาน	๒
๔. แผนการดำเนินงาน	๓
๕. เอกสารแนบ ๑	๔
• คำสั่งแต่งตั้งคณะกรรมการมวลชนสัมพันธ์ โครงการเหมืองแร่หินปูนเพื่ออุตสาหกรรมเคมี การไฟฟ้าฝ่ายผลิตแห่งประเทศไทย อำเภอมะแมะ จังหวัดลำปาง	
๖. เอกสารแนบ ๒	๘
• ระเบียบการบริหารกองทุนเฝ้าระวังสุขภาพ โครงการเหมืองแร่หินปูนเพื่ออุตสาหกรรมเคมี การไฟฟ้าฝ่ายผลิตแห่งประเทศไทย อำเภอมะแมะ จังหวัดลำปาง	
๗. เอกสารแนบ ๓	๑๔
• ประกาศเรื่อง หลักเกณฑ์ว่าด้วย ค่าใช้จ่าย กองทุนพัฒนาหมู่บ้านรอบพื้นที่เหมืองแร่หินปูน และกองทุนเฝ้าระวังสุขภาพเหมืองแร่หินปูน	
๘. เอกสารแนบ ๔	๑๘
• รายงานการประชุมคณะกรรมการมวลชนสัมพันธ์ โครงการเหมืองแร่หินปูนเพื่ออุตสาหกรรมเคมี การไฟฟ้าฝ่ายผลิตแห่งประเทศไทย อำเภอมะแมะ จังหวัดลำปาง ครั้งที่ ๑/๒๕๖๖, ครั้งที่ ๒/๒๕๖๖	
๙. เอกสารแนบ ๕	๔๐
• สำเนาบัญชีกองทุนพัฒนาหมู่บ้านรอบพื้นที่เหมืองแร่หินปูน	
• สำเนาบัญชีกองทุนเฝ้าระวังสุขภาพเหมืองแร่หินปูน	
• สำเนาบัญชีกองทุนฟื้นฟูสภาพพื้นที่จากการทำเหมืองแร่หินปูน	
๑๐. เอกสารแนบ ๖	๔๔
• แผนงานและผลการดำเนินโครงการพัฒนาหมู่บ้านรอบพื้นที่เหมืองแร่หินปูน ประจำปี ๒๕๖๖ และ ภาพถ่ายการดำเนินกิจกรรม	

สารบัญ (ต่อ)

	หน้า
๑๑. เอกสารแนบ ๗	๔๘
• แผนงานและผลการดำเนินงานโครงการตรวจสอบสุขภาพประชาชน โดยรอบโครงการเหมืองแร่ หินปูนฯ ประจำปี ๒๕๖๖ และภาพถ่ายการดำเนินกิจกรรม	
๑๒. เอกสารแนบ ๘	๕๒
• รายละเอียดบัญชีค่าใช้จ่ายกองทุนพัฒนาหมู่บ้านรอบพื้นที่เหมืองแร่หินปูน, กองทุนเฝ้าระวัง สุขภาพเหมืองแร่หินปูน และกองทุนฟื้นฟูสภาพพื้นที่จากการทำเหมืองหินปูน ประจำปี ๒๕๖๖	
๑๓. เอกสารแนบ ๙	๕๙
• แผนการดำเนินงานโครงการกองทุนพัฒนาหมู่บ้านรอบพื้นที่เหมืองแร่หินปูน และโครงการ ตรวจสอบสุขภาพประชาชนโดยรอบโครงการเหมืองแร่หินปูน ประจำปี ๒๕๖๗	

- ก่อนเปิดการทำเหมือง
 ครั้งที่ ๑/๒๕๖๖

รายงานแผนและผลการดำเนินงานบริหารจัดการกองทุน สำหรับโครงการเหมืองแร่

๑. ข้อมูลประธานบัตร

ชื่อผู้ถือประธานบัตร การไฟฟ้าฝ่ายผลิตแห่งประเทศไทย ประธานบัตรเลขที่ ๒๗๔๘๖/๑๖๓๐๙
 ร่วมแผนผังโครงการเดียวกันกับประธานบัตรที่ ๓๐๔๘๑/๑๖๐๕๐
 ชนิดแร่ หินปูนเพื่ออุตสาหกรรมเคมี ที่ตำบล นาสัก, แม่เมาะ อำเภอ แม่เมาะ จังหวัด ลำปาง
 อายุประธานบัตร ๒๕ ปี เริ่มตั้งแต่วันที่ ๒๘ สิงหาคม ๒๕๖๐ ถึงวันที่ ๒๗ สิงหาคม ๒๕๘๕
 สถานภาพปัจจุบัน ขอเปิดการทำเหมือง เปิดการ หยุดการ
 สถานที่ติดต่อ การไฟฟ้าฝ่ายผลิตแห่งประเทศไทย (แม่เมาะ) ๘๐๑ หมู่ที่ ๖ ต.แม่เมาะ อ.แม่เมาะ จ.ลำปาง
 โทรศัพท์ ๐๕๔-๒๕๔-๙๕๐ โทรสาร ๐๕๔-๒๕๔-๑๖๓ E-mail -

๒. เงื่อนไขการจัดตั้งกองทุน

- จัดตั้งกองทุนตามมาตรการป้องกันและแก้ไขผลกระทบสิ่งแวดล้อม
 เงื่อนไขแนบท้ายประธานบัตร เพิ่มเติม กรณี..... เมื่อ.....
 กองทุน วงเงิน บาท
 เงื่อนไข

๓. ผลการดำเนินงาน

๓.๑ คณะกรรมการมวลชนสัมพันธ์

- ดำเนินการจัดตั้งคณะกรรมการมวลชนสัมพันธ์ (มีรายชื่อ อำนวยการหน้าที่ ดังเอกสารแนบ ๑)
 จัดทำระเบียบว่าด้วยการบริหารจัดการกองทุน (ดังเอกสารแนบ ๒)
 จัดทำหลักเกณฑ์ว่าด้วย ค่าใช้จ่ายกองทุน (ดังเอกสารแนบ ๓)
 ยังไม่ได้จัดตั้ง/จัดทำระเบียบ เหตุผล

๓.๒ การประชุมคณะกรรมการมวลชนสัมพันธ์

- ดำเนินการแล้ว ประชุมครั้งที่ ๑/๒๕๖๖
 ดำเนินการแล้ว ประชุมครั้งที่ ๒/๒๕๖๖
 (ตามรายงานการประชุม ดังเอกสารแนบ ๔)

ยังไม่ได้ดำเนินการ เหตุผล

๓.๓ การนำเงินเข้าบัญชีกองทุน

- ดำเนินการแล้ว (แสดงสำเนาสมุดบัญชีธนาคาร ดังเอกสารแนบ ๕)
 ๑) กองทุน พัฒนาหมู่บ้านรอบพื้นที่เหมืองแร่หินปูน
 ธนาคาร กรุงเทพ สาขา แม่เมาะ
 อัตราการผลิตแร่ ๑,๐๓๒,๑๓๓.๓๑ เมตริกตัน จำนวนเงิน ๑,๐๓๒,๑๓๓.๓๑ บาท
 ๒) กองทุน เฝ้าระวังสุขภาพเหมืองแร่หินปูน
 ธนาคาร กรุงเทพ สาขา แม่เมาะ
 อัตราการผลิตแร่ ๑,๐๓๒,๑๓๓.๓๑ เมตริกตัน จำนวนเงิน ๕๑๖,๐๖๖.๖๖ บาท

๓) กองทุน ฟื้นฟูสภาพพื้นที่จากการทำเหมืองแร่หินปูน
 ธนาคาร กรุงไทย สาขา แม่เมาะ
 อัตราการผลิตแร่ - เมตริกตัน จำนวนเงิน - บาท
 ยังไม่ได้เปิดบัญชี/นำเงินเข้าบัญชี เหตุผล -

๓.๔ รายงานผลการดำเนินงานตามแผนงาน (รายละเอียด และภาพถ่ายการจัดกิจกรรม **ตั้งเอกสารแนบ ๖, เอกสารแนบ ๗ และเอกสารแนบ ๘**)

- ๑) โครงการกองทุนพัฒนาหมู่บ้านรอบพื้นที่เหมืองแร่หินปูน หมู่บ้านแม่จาง
 ๑.๑) โครงการเทคอนกรีตข้างศาลาการเปรียญวัดแม่จาง
 วันที่ ๑๙ เดือน พฤษภาคม พ.ศ. ๒๕๖๖
 ผู้เข้าร่วมโครงการ ๑๕ คน งบประมาณในการดำเนินการ ๑๕๐,๐๐๐ บาท
 ๑.๒) โครงการจ้างแรงงานปรับปรุงพื้นที่เรียงแผ่นซีเมนต์วัดแม่จาง
 วันที่ ๓๐ เดือน พฤษภาคม พ.ศ. ๒๕๖๖
 ผู้เข้าร่วมโครงการ ๑๕ คน งบประมาณในการดำเนินการ ๖๐,๐๐๐ บาท
 ๑.๓) โครงการขนมอบแห้ง บ้านแม่จาง หมู่ ๑
 วันที่ ๑๖ เดือน ตุลาคม พ.ศ. ๒๕๖๖
 ผู้เข้าร่วมโครงการ ๑๕ คน งบประมาณในการดำเนินการ ๔๘,๐๐๐ บาท
- ๒) โครงการกองทุนพัฒนาหมู่บ้านรอบพื้นที่เหมืองแร่หินปูน หมู่บ้านช่วงม่วง
 ๒.๑) โครงการติดตั้งกล่องวงจรปิดประจำหมู่บ้านช่วงม่วง หมู่ ๘
 วันที่ ๖ เดือน มิถุนายน พ.ศ. ๒๕๖๖
 ผู้เข้าร่วมโครงการ ๑๕ คน งบประมาณในการดำเนินการ ๒๐๘,๐๐๐ บาท
 ๒.๒) โครงการจ้างเหมาติดตั้งระบบวงจรไฟฟ้าแสงสว่างศาลาบำเพ็ญบุญกุศลสำนักสงฆ์
บ้านช่วงม่วง หมู่ ๘
 วันที่ ๑๕ เดือน มิถุนายน พ.ศ. ๒๕๖๖
 ผู้เข้าร่วมโครงการ ๑๕ คน งบประมาณในการดำเนินการ ๕๐,๐๐๐ บาท
- ๓) โครงการกองทุนพัฒนาหมู่บ้านรอบพื้นที่เหมืองแร่หินปูน หมู่บ้านห้วยคิง
 ๓.๑) โครงการปรับปรุงอาคารเอนกประสงค์บ้านห้วยคิง หมู่ ๖
 วันที่ ๒ เดือน สิงหาคม พ.ศ. ๒๕๖๖
 ผู้เข้าร่วมโครงการ ๑๕ คน งบประมาณในการดำเนินการ ๓๐๐,๐๐๐ บาท

๔) โครงการกองทุนพัฒนาหมู่บ้านรอบพื้นที่เหมืองแร่หินปูน หมู่บ้านแม่จางและหมู่บ้านช่วงม่วง
๔.๑) โครงการจัดจ้างครุฑ์เลี้ยงระดับปฐมวัย

วันที่ ๓๐ เดือน เมษายน พ.ศ. ๒๕๖๗

ผู้เข้าร่วมโครงการ ๑ คน งบประมาณในการดำเนินการ ๘๔,๐๐๐ บาท

๕) โครงการตรวจสอบสุขภาพประชาชนโดยรอบโครงการเหมืองแร่หินปูน เพื่ออุตสาหกรรมเคมี
การไฟฟ้าฝ่ายผลิตแห่งประเทศไทย อ.แม่เมาะ จ.ลำปาง ประจำปี ๒๕๖๖

- ได้ดำเนินการตรวจสอบสุขภาพประชาชนทั้ง ๓ หมู่บ้านเรียบร้อยแล้ว โดยจัดกิจกรรมในรูปแบบโครงการเหมืองแร่ปลอดภัยห่วงใยประชาชน ซึ่งได้ดำเนินการตรวจสอบสุขภาพประชาชนบ้านแม่จาง บ้านช่วงม่วง เมื่อวันที่ ๑๖ ธันวาคม ๒๕๖๖ และบ้านห้วยคิง เมื่อวันที่ ๑๗ ธันวาคม ๒๕๖๖

๔. แผนการดำเนินงาน

แผนการดำเนินงานในปีต่อไป (รายละเอียด ดังเอกสารแนบ ๙)

กิจกรรม โครงการพัฒนาหมู่บ้านรอบพื้นที่เหมืองแร่หินปูน เพื่ออุตสาหกรรมเคมี
การไฟฟ้าฝ่ายผลิตแห่งประเทศไทย อ.แม่เมาะ จ.ลำปาง ประจำปี ๒๕๖๖

งบประมาณ ๑,๐๓๒,๑๓๓.๓๑ บาท

กิจกรรม โครงการตรวจสอบสุขภาพประชาชนโดยรอบโครงการเหมืองแร่หินปูน เพื่ออุตสาหกรรมเคมี
การไฟฟ้าฝ่ายผลิตแห่งประเทศไทย อ.แม่เมาะ จ.ลำปาง ประจำปี ๒๕๖๖

งบประมาณ ๕๑๖,๐๖๖.๖๖ บาท



(นายเกษม มงคลเกียรติชัย)

ผู้อำนวยการฝ่ายวางแผนและบริหารเหมืองแม่เมาะ

ผู้รายงาน

เอกสารแนบ ๑

คำสั่งแต่งตั้งคณะกรรมการมวลชนสัมพันธ์
โครงการเหมืองแร่หินปูนเพื่ออุตสาหกรรมเคมี
การไฟฟ้าฝ่ายผลิตแห่งประเทศไทย
อำเภอแม่เมาะ จังหวัดลำปาง



คำสั่งการไฟฟ้าฝ่ายผลิตแห่งประเทศไทย

ที่ ค.๒๑๑/๒๕๖๑

เรื่อง แต่งตั้งคณะกรรมการมวลชนสัมพันธ์ โครงการเหมืองแร่หินปูนเพื่ออุตสาหกรรมเคมี
การไฟฟ้าฝ่ายผลิตแห่งประเทศไทย อำเภอแม่เมาะ จังหวัดลำปาง

ด้วยการไฟฟ้าฝ่ายผลิตแห่งประเทศไทย (กฟผ.) ผู้ถือประทานบัตรที่ ๒๗๔๘๖/๑๖๓๐๙ ร่วมแผนผังโครงการทำเหมืองเดียวกันกับประทานบัตรที่ ๓๐๔๘๑/๑๖๐๕๐ โครงการเหมืองแร่หินปูนเพื่ออุตสาหกรรมเคมี อำเภอแม่เมาะ จังหวัดลำปาง มีภารกิจต้องดำเนินการตามเงื่อนไขแนบท้ายประทานบัตร ของกรมอุตสาหกรรมพื้นฐานและการเหมืองแร่ และมาตรการป้องกันและแก้ไขผลกระทบต่อสิ่งแวดล้อม ของสำนักงานนโยบายและแผนทรัพยากรธรรมชาติและสิ่งแวดล้อม โดยดำเนินการให้สอดคล้องตามประกาศกรมอุตสาหกรรมพื้นฐานและการเหมืองแร่ เรื่องแนวทางการบริหารจัดการกองทุนพัฒนาหมู่บ้านรอบพื้นที่เหมืองแร่ พ.ศ. ๒๕๕๙ และเรื่องแนวทางการบริหารจัดการกองทุนเฝ้าระวังสุขภาพสำหรับโครงการเหมืองแร่ พ.ศ. ๒๕๕๙

เพื่อให้การดำเนินงาน โครงการเหมืองแร่หินปูนเพื่ออุตสาหกรรมเคมี อำเภอแม่เมาะ จังหวัดลำปาง ตามประทานบัตรที่ ๒๗๔๘๖/๑๖๓๐๙ ร่วมแผนผังโครงการทำเหมืองเดียวกันกับประทานบัตรที่ ๓๐๔๘๑/๑๖๐๕๐ เป็นไปด้วยความเรียบร้อยและสอดคล้องกับวัตถุประสงค์ของ กฟผ. ที่ต้องการส่งเสริมให้ทุกภาคส่วนที่เกี่ยวข้องเข้ามามีส่วนร่วมในการให้ความคิดเห็นและเสนอแนะการประกอบกิจการเหมืองแร่ และร่วมกันบริหารจัดการกองทุนพัฒนาหมู่บ้านรอบพื้นที่เหมืองแร่หินปูน และกองทุนเฝ้าระวังสุขภาพประชาชนโครงการเหมืองแร่หินปูน เพื่อให้ กฟผ. แม่เมาะและชุมชนอยู่ร่วมกันได้อย่างยั่งยืน ผู้ว่าการการไฟฟ้าฝ่ายผลิตแห่งประเทศไทย จึงออกคำสั่งไว้ ดังนี้

ข้อ ๑. ให้ยกเลิกคำสั่งการไฟฟ้าฝ่ายผลิตแห่งประเทศไทยที่ ค.๔๓/๒๕๖๑ เรื่อง แต่งตั้งคณะกรรมการมวลชนสัมพันธ์โครงการเหมืองแร่หินปูนเพื่ออุตสาหกรรมเคมีการไฟฟ้าฝ่ายผลิตแห่งประเทศไทย อำเภอแม่เมาะ จังหวัดลำปาง

ข้อ ๒. ให้มี “คณะที่ปรึกษาคณะกรรมการมวลชนสัมพันธ์ โครงการเหมืองแร่หินปูนเพื่ออุตสาหกรรมเคมี การไฟฟ้าฝ่ายผลิตแห่งประเทศไทย อำเภอแม่เมาะ จังหวัดลำปาง” ประกอบด้วย

- (๑) รองเจ้าอาวาสวัดแม่เมาะ
- (๒) สาธารณสุขอำเภอแม่เมาะ
- (๓) พัฒนาการตำบลนาสัก
- (๔) พัฒนาการตำบลแม่เมาะ
- (๕) ผู้แทนจากอุตสาหกรรมจังหวัดลำปาง (ฝ่ายเหมืองแร่)

ข้อ ๓. ให้มี “คณะกรรมการมวลชนสัมพันธ์ โครงการเหมืองแร่หินปูนเพื่ออุตสาหกรรมเคมี การไฟฟ้าฝ่ายผลิตแห่งประเทศไทย อำเภอแม่เมาะ จังหวัดลำปาง” ประกอบด้วย

- | | |
|--|----------------------|
| (๑) ผู้อำนวยการฝ่ายวางแผนและบริหารเหมืองแม่เมาะ | เป็นประธานกรรมการ |
| (๒) ผู้ช่วยผู้อำนวยการฝ่ายวางแผนและบริหารเหมืองแม่เมาะ-๒ | เป็นรองประธานกรรมการ |
| (๓) นายกเทศมนตรีตำบลแม่เมาะ | เป็นกรรมการ |

(๔) นายกองค้การบริหารส่วนตำบลนาสัก	เป็นกรรมการ
(๕) ผู้ใหญ่บ้านแม่จาง	เป็นกรรมการ
(๖) ผู้ใหญ่บ้านช่วงม่วง	เป็นกรรมการ
(๗) ผู้ใหญ่บ้านห้วยคิง	เป็นกรรมการ
(๘) ผู้แทน ส.อบต.บ้านแม่จาง	เป็นกรรมการ
(๙) ผู้แทน ส.อบต.บ้านช่วงม่วง	เป็นกรรมการ
(๑๐) ผู้แทนกรรมการหมู่บ้านห้วยคิง	เป็นกรรมการ
(๑๑) ผู้แทนกรรมการหมู่บ้านแม่จาง	เป็นกรรมการ
(๑๒) ประธาน อสม.บ้านแม่จาง	เป็นกรรมการ
(๑๓) ประธาน อสม.บ้านช่วงม่วง	เป็นกรรมการ
(๑๔) ประธาน อสม.บ้านห้วยคิง	เป็นกรรมการ
(๑๕) ผู้อำนวยการโรงพยาบาลส่งเสริมสุขภาพตำบล บ้านใหม่รัตนโกสินทร์	เป็นกรรมการ
(๑๖) หัวหน้ากลุ่มงานบริการปฐมภูมิ และองค์รวม โรงพยาบาลแม่เมาะ	เป็นกรรมการ
(๑๗) ผู้อำนวยการโรงเรียนบ้านแม่จาง	เป็นกรรมการ
(๑๘) หัวหน้ากองการแพทย์แม่เมาะ	เป็นกรรมการ
(๑๙) หัวหน้ากองชุมชนสัมพันธ์	เป็นกรรมการ
(๒๐) หัวหน้ากองสิ่งแวดล้อมเมือง	เป็นกรรมการและเลขานุการ
(๒๑) หัวหน้าแผนกวิชาการสิ่งแวดล้อมเมือง	เป็นกรรมการและผู้ช่วยเลขานุการ

ข้อ ๔. ให้คณะที่ปรึกษาและคณะกรรมการมวลชนสัมพันธ์ตามข้อ ๒. และ ข้อ ๓. มีอำนาจหน้าที่และความรับผิดชอบ ดังต่อไปนี้

(๑) พิจารณาให้ความเห็นชอบระเบียบคณะกรรมการมวลชนสัมพันธ์ โครงการเมืองแร่หินปูน เพื่ออุตสาหกรรมเคมี การไฟฟ้าฝ่ายผลิตแห่งประเทศไทย อำเภอแม่เมาะ จังหวัดลำปาง เพื่อเป็นกรอบการดำเนินงานของคณะกรรมการ รวมทั้งการแต่งตั้งผู้มีอำนาจลงนามเบิกจ่ายงบประมาณกองทุนพัฒนาหมู่บ้านรอบพื้นที่เมืองแร่หินปูน และกองทุนเฝ้าระวังสุขภาพประชาชนโครงการเมืองแร่หินปูน

(๒) พิจารณาให้ความเห็นชอบแผนงานการดำเนินกิจกรรมหรือโครงการพัฒนาหมู่บ้านรอบพื้นที่เมืองแร่หินปูน และการเบิกจ่ายงบประมาณจากกองทุนพัฒนาหมู่บ้านรอบพื้นที่เมืองแร่หินปูน ตามประกาศกรมอุตสาหกรรมพื้นฐานและการเหมืองแร่ เรื่อง แนวทางการบริหารจัดการกองทุนพัฒนาหมู่บ้านรอบพื้นที่เมืองแร่ พ.ศ. ๒๕๕๙

(๓) พิจารณาให้ความเห็นชอบแผนงานที่เกี่ยวข้องกับกิจกรรมหรือโครงการเฝ้าระวังสุขภาพประชาชนโครงการเมืองแร่หินปูน และการเบิกจ่ายงบประมาณจากกองทุนเฝ้าระวังสุขภาพประชาชนโครงการเมืองแร่หินปูน ตามประกาศกรมอุตสาหกรรมพื้นฐานและการเหมืองแร่ เรื่องแนวทางการบริหารจัดการกองทุนเฝ้าระวังสุขภาพสำหรับโครงการเมืองแร่ พ.ศ. ๒๕๕๙

(๔) ทราบแผนและผลการดำเนินงานกองทุนฟื้นฟูสภาพพื้นที่จากการทำเหมืองแร่หินปูน

เอกสารแนบ ๒

ระเบียบการบริหารกองทุนเฝ้าระวังสุขภาพ
โครงการเหมืองแร่หินปูนเพื่ออุตสาหกรรมเคมี
การไฟฟ้าฝ่ายผลิตแห่งประเทศไทย
อำเภอแม่เมาะ จังหวัดลำปาง

**ระเบียบการบริหารกองทุนพัฒนาหมู่บ้านรอบพื้นที่เหมืองแร่หินปูน และ
กองทุนเฝ้าระวังสุขภาพประชาชนรอบพื้นที่เหมืองแร่หินปูน
ภายใต้โครงการเหมืองแร่หินปูน เพื่ออุตสาหกรรมเคมี
การไฟฟ้าฝ่ายผลิตแห่งประเทศไทย อำเภอมะแมะ จังหวัดลำปาง**

กองทุนพัฒนาหมู่บ้านรอบพื้นที่เหมืองแร่หินปูน และกองทุนเฝ้าระวังสุขภาพประชาชนรอบพื้นที่เหมืองแร่หินปูน เพื่ออุตสาหกรรมเคมี การไฟฟ้าฝ่ายผลิตแห่งประเทศไทย (กฟผ.) ตั้งขึ้นตามเงื่อนไขในรายงานการวิเคราะห์ผลกระทบสิ่งแวดล้อมโครงการเหมืองแร่หินปูน เพื่ออุตสาหกรรมเคมี ประทานบัตรที่ ๒๗๔๘๖/๑๖๓๐๙ ร่วมแผนผังโครงการทำเหมืองเดียวกันกับประทานบัตรที่ ๓๐๔๘๑/๑๖๐๕๐ โครงการเหมืองแร่หินปูน เพื่ออุตสาหกรรมเคมี อำเภอมะแมะ จังหวัดลำปาง ได้รับความเห็นชอบจากคณะกรรมการผู้ชำนาญการพิจารณารายงานการวิเคราะห์ผลกระทบสิ่งแวดล้อมด้านเหมืองแร่และอุตสาหกรรมถลุงหรือแต่งแร่ เมื่อวันที่ ๑๙ ตุลาคม ๒๕๖๐

หมวดที่ ๑

ชื่อและสำนักงานที่ตั้ง

- ข้อที่ ๑** กองทุนนี้มีชื่อว่า “กองทุนพัฒนาหมู่บ้านรอบพื้นที่เหมืองแร่หินปูน และ
กองทุนเฝ้าระวังสุขภาพประชาชนรอบพื้นที่เหมืองแร่หินปูน”
- ข้อที่ ๒** สำนักงานกองทุนฯ ตั้งอยู่ที่ การไฟฟ้าฝ่ายผลิตแห่งประเทศไทย (เหมืองแม่แมะ)
๘๐๑ หมู่ ๖ ตำบลแม่แมะ อำเภอมะแมะ จังหวัดลำปาง รหัสไปรษณีย์ ๕๒๒๒๐
- ข้อที่ ๓** ระเบียบนี้มีผลบังคับใช้ตั้งแต่วันที่ ๑๑ กันยายน ๒๕๖๒
- ข้อที่ ๔** ในระเบียบการบริหารกองทุนนี้
- | | |
|-------------------|---|
| กองทุนฯ | หมายถึง “กองทุนพัฒนาหมู่บ้านรอบพื้นที่เหมืองแร่หินปูน และ
กองทุนเฝ้าระวังสุขภาพประชาชนรอบพื้นที่เหมืองแร่หินปูน” |
| คณะกรรมการกองทุนฯ | หมายถึง คณะกรรมการมวลชนสัมพันธ์ โครงการเหมืองแร่หินปูน เพื่ออุตสาหกรรมเคมี
การไฟฟ้าฝ่ายผลิตแห่งประเทศไทย อำเภอมะแมะ จังหวัดลำปาง |

หมวดที่ ๒
วัตถุประสงค์ของกองทุนฯ

ข้อที่ ๕ วัตถุประสงค์ของกองทุนฯ

กองทุนพัฒนาหมู่บ้านรอบพื้นที่เหมืองแร่หินปูน มีวัตถุประสงค์ เพื่อเป็นค่าใช้จ่ายในการดำเนินกิจกรรมเกี่ยวกับการพัฒนาหมู่บ้านรอบพื้นที่ประทานบัตร และพื้นที่ที่เกี่ยวข้องกับประทานบัตร ทั้งนี้ การบริหารจัดการกองทุนฯ ให้เป็นไปตามประกาศกรมอุตสาหกรรมพื้นฐานและการเหมืองแร่ เรื่อง แนวทางการบริหารจัดการกองทุนพัฒนาหมู่บ้านรอบพื้นที่เหมืองแร่ พ.ศ. ๒๕๕๙

กองทุนเฝ้าระวังสุขภาพประชาชนรอบพื้นที่เหมืองแร่หินปูน มีวัตถุประสงค์ เพื่อเป็นค่าใช้จ่ายสำหรับการดำเนินกิจกรรมเฝ้าระวังสุขภาพอนามัย หรือการตรวจสุขภาพของประชาชน รวมทั้งสนับสนุนกิจกรรมที่เกี่ยวข้องกับสาธารณสุขของชุมชน ทั้งนี้ การบริหารจัดการกองทุนฯ ให้เป็นไปตามประกาศกรมอุตสาหกรรมพื้นฐานและการเหมืองแร่ เรื่อง แนวทางการบริหารจัดการกองทุนเฝ้าระวังสุขภาพสำหรับโครงการเหมืองแร่ พ.ศ. ๒๕๕๙

หมวดที่ ๓
กองทุนฯ ทรัพย์สิน การได้มาซึ่งทรัพย์สิน และรูปแบบการใช้

ข้อที่ ๖ การนำเงินเข้ากองทุนฯ

(๖.๑)ให้นำเงินเข้ากองทุนฯ ในเดือนแรกหลังจากได้รับหนังสืออนุญาตประทานบัตรเหมืองแร่หินปูน ประทานบัตรที่ ๒๗๔๘๖/๑๖๓๐๙ ร่วมแผนผังโครงการทำเหมืองเดียวกันกับประทานบัตรที่ ๓๐๔๘๑/๑๖๐๕๐ ลงวันที่ ๑๙ ตุลาคม ๒๕๖๐ โดย กฟผ. ได้เปิดบัญชีชื่อ “กฟผ. (กองทุนเฝ้าระวังสุขภาพเหมืองแร่หินปูน) และ กฟผ. (กองทุนพัฒนาหมู่บ้านรอบพื้นที่เหมืองแร่หินปูน)” และนำเงินเข้าครั้งแรกในปี ๒๕๖๐

(๖.๒) ให้ผู้ถือประทานบัตรนำเงินเข้ากองทุนพัฒนาหมู่บ้านฯ ในเดือนแรกหลังจากได้รับอนุญาตประทานบัตรหรือต่ออายุประทานบัตรตามวงเงินขั้นต่ำที่กำหนดไว้ในเงื่อนไขแนบท้ายรายงาน ๕๐๐,๐๐๐ บาท ในช่วงปีที่สองจนถึงสิ้นอายุประทานบัตรให้นำเงินเข้ากองทุนในช่วงเดือนมกราคมของทุกปี กำหนดจากสัดส่วน ๑ บาท ของอัตราการผลิตในปีก่อนหน้า โดยต้องไม่น้อยกว่า ๕๐๐,๐๐๐ บาท

(๖.๓) ให้ผู้ถือประทานบัตรนำเงินเข้ากองทุนเฝ้าระวังสุขภาพฯ ในเดือนแรกหลังจากได้รับอนุญาตประทานบัตรหรือต่ออายุประทานบัตร ตามวงเงินขั้นต่ำที่กำหนดไว้ในเงื่อนไขแนบท้ายรายงาน ๒๐๐,๐๐๐ บาท ในช่วงปีที่สองจนถึงสิ้นอายุประทานบัตรให้นำเงินเข้ากองทุนในช่วงเดือนมกราคมของทุกปี กำหนดจากสัดส่วน ๐.๕ บาท ของอัตราการผลิตในปีก่อนหน้า โดยต้องไม่น้อยกว่า ๒๐๐,๐๐๐ บาท

ข้อที่ ๗ การบริหารกองทุนฯ

ให้คณะกรรมการกองทุนฯ เป็นผู้บริหารจัดการกองทุนพัฒนาหมู่บ้านรอบพื้นที่เหมืองแร่หินปูน และกองทุนเฝ้าระวังสุขภาพประชาชนรอบพื้นที่เหมืองแร่หินปูน โดยทำหน้าที่พิจารณาแผนงาน และผลการดำเนินกิจกรรมหรือโครงการพัฒนาหมู่บ้านรอบพื้นที่เหมืองแร่ และจัดทำแผนงานโครงการตรวจสุขภาพประชาชนหรือกิจกรรมการเฝ้าระวังสุขภาพประชาชนที่อาจได้รับผลกระทบจากการประกอบกิจการเหมืองแร่ เสนอให้คณะกรรมการมวลชนสัมพันธ์พิจารณา โดยกำหนดขอบเขตพื้นที่ในรัศมี ๑-๓ กิโลเมตร หรือเป็นไปตามที่คณะกรรมการมวลชนสัมพันธ์กำหนด ในส่วนของกองทุนฟื้นฟูให้ผู้ถือประทานบัตรเป็นผู้บริหารจัดการ และรายงานผลการฟื้นฟูให้คณะกรรมการกองทุนทราบเป็นระยะ พร้อมทั้งจัดทำรายงานแผนและผลการดำเนินงานทั้ง ๓ กองทุน ให้ กพร. และหน่วยงานที่เกี่ยวข้องทราบ

หมวดที่ ๔

อำนาจหน้าที่ของคณะกรรมการกองทุนฯ

ข้อที่ ๘ คณะกรรมการกองทุนฯ มีอำนาจหน้าที่และความรับผิดชอบ ดังต่อไปนี้

(๘.๑) พิจารณาให้ความเห็นชอบระเบียบการบริหารกองทุนฯ เพื่อเป็นกรอบการดำเนินงานของคณะกรรมการ รวมทั้งการแต่งตั้งผู้มีอำนาจลงนามเบิกจ่ายงบประมาณกองทุนพัฒนาหมู่บ้านรอบพื้นที่เหมืองแร่หินปูน และกองทุนเฝ้าระวังสุขภาพสำหรับโครงการเหมืองแร่หินปูน

(๘.๒) พิจารณาให้ความเห็นชอบแผนงานการดำเนินกิจกรรมหรือโครงการพัฒนาหมู่บ้านรอบพื้นที่เหมืองแร่และการเบิกจ่ายงบประมาณจากกองทุนพัฒนาหมู่บ้านรอบพื้นที่เหมืองแร่ ตามประกาศกรมอุตสาหกรรมพื้นฐานและการเหมืองแร่ เรื่อง แนวทางการบริหารจัดการกองทุนพัฒนาหมู่บ้านรอบพื้นที่เหมืองแร่ พ.ศ. ๒๕๕๙

(๘.๓) พิจารณาให้ความเห็นชอบแผนงานที่เกี่ยวข้องกับกิจกรรมหรือโครงการเฝ้าระวังสุขภาพประชาชน และการเบิกจ่ายงบประมาณจากกองทุนเฝ้าระวังสุขภาพสำหรับโครงการเหมืองแร่ ตามประกาศกรมอุตสาหกรรมพื้นฐานและการเหมืองแร่ เรื่องแนวทางการบริหารจัดการกองทุนเฝ้าระวังสุขภาพสำหรับโครงการเหมืองแร่ พ.ศ. ๒๕๕๙

(๘.๔) ตรวจสอบและให้ข้อคิดเห็นผลการดำเนินงานของกองทุนพัฒนาหมู่บ้านรอบพื้นที่เหมืองแร่ และกองทุนเฝ้าระวังสุขภาพสำหรับโครงการเหมืองแร่ ก่อนนำเสนอผลการดำเนินงานให้หน่วยงานที่เกี่ยวข้องทราบ

(๘.๕) ตรวจสอบและพิจารณาแก้ไขปัญหาประชาชนร้องเรียนว่าได้รับผลกระทบจากการประกอบกิจการโครงการเหมืองแร่หินปูนเพื่ออุตสาหกรรมเคมี ของการไฟฟ้าฝ่ายผลิตแห่งประเทศไทย อำเภอแม่เมาะ จังหวัดลำปาง

(๘.๖) ดำเนินการอื่น ๆ ตามที่ได้รับมอบหมาย

หมวดที่ ๕

การประชุมของคณะกรรมการกองทุนฯ

- ข้อที่ ๙ คณะกรรมการกองทุนฯ จะต้องจัดให้มีการประชุมอย่างน้อย ๓ ครั้งต่อปี และต้องมีกรรมการกองทุนฯ เข้าร่วมประชุมอย่างน้อยครั้งหนึ่งของจำนวนกรรมการทั้งหมด จึงถือว่าครบองค์ประชุม
- ข้อที่ ๑๐ ในการประชุมคณะกรรมการกองทุนฯ ประธานคณะกรรมการกองทุนฯ มีอำนาจเชิญบุคคลที่เห็นสมควรเข้าร่วมประชุมเป็นครั้งคราวได้ เพื่อให้ข้อมูลและข้อเสนอแนะต่าง ๆ
- ข้อที่ ๑๑ มติเรื่องต่าง ๆ ของที่ประชุมคณะกรรมการกองทุนฯ ให้ถือเสียงข้างมากของที่ประชุมคณะกรรมการกองทุนฯ
- ข้อที่ ๑๒ การเก็บรักษาเงินของกองทุนฯ ให้เปิดบัญชีเงินฝากไว้กับธนาคารหรือสถาบันการเงินที่มีสำนักงานสาขาดังอยู่ในเขตพื้นที่จังหวัดลำปาง

หมวดที่ ๖

การเงิน

- ข้อที่ ๑๓ คณะกรรมการกองทุนฯ ซึ่งได้รับการแต่งตั้งตามมติที่ประชุม ๒ ใน ๓ เป็นผู้มีอำนาจอนุมัติการเบิกจ่าย ตามแผนงาน และงบประมาณที่ได้รับอนุมัติจากคณะกรรมการกองทุนฯ ดังต่อไปนี้
- กองทุนพัฒนาหมู่บ้านรอบพื้นที่เหมืองแร่หินปูน ต้องมีผู้อำนวยการฝ่ายวางแผนและบริหารเหมืองแม่เมาะเป็นผู้ลงนามในการเบิกจ่ายทุกครั้ง และให้ตัวแทนภาคประชาชน ได้แก่ ผู้ใหญ่บ้าน ห้วยคิง หรือผู้ใหญ่บ้านแม่จาง เป็นผู้ลงนามร่วม
- กองทุนเฝ้าระวังสุขภาพประชาชนรอบพื้นที่เหมืองแร่หินปูน ต้องมีผู้อำนวยการฝ่ายวางแผนและบริหารเหมืองแม่เมาะเป็นผู้ลงนามในการเบิกจ่ายทุกครั้ง และให้ตัวแทนด้านสาธารณสุข ได้แก่ หัวหน้ากลุ่มงานบริการปฐมภูมิและองค์รวมโรงพยาบาลแม่เมาะ หรือผู้อำนวยการโรงพยาบาลส่งเสริมสุขภาพตำบลนาสัก (รพ.สต.นาสัก) เป็นผู้ลงนามร่วม
- ข้อที่ ๑๔ หากมีเหตุขัดข้องในการเบิกจ่าย ให้คณะกรรมการกองทุนฯ พิจารณา โดยให้ถือเสียงข้างมากของมติที่ประชุมคณะกรรมการกองทุนฯ

หมวดที่ ๗

การแก้ไขเพิ่มเติมระเบียบการบริหารกองทุน

- ข้อที่ ๑๕ การแก้ไขเพิ่มเติมระเบียบการบริหารกองทุนฯ จะกระทำได้โดยมติที่ประชุมคณะกรรมการกองทุนฯ ซึ่งต้องมีกรรมการกองทุนฯ เข้าร่วมประชุมไม่น้อยกว่า ๓ ใน ๔ ของจำนวนกรรมการกองทุนฯ ทั้งหมด และมีมติให้แก้ไขหรือเพิ่มเติมระเบียบการบริหารกองทุนฯ ด้วยคะแนนเสียงไม่น้อยกว่า ๓ ใน ๔ ของจำนวนกรรมการที่เข้าร่วม

หมวดที่ ๘
การยกเลิกกองทุนฯ

- ข้อที่ ๑๖ กองทุนฯ จะยกเลิกได้ก็ต่อเมื่อหยุดการทำเหมือง หรือสิ้นอายุประทานบัตรของ กฟผ. แล้ว
- ข้อที่ ๑๗ เงินกองทุนฯ ที่เหลือหลังจากได้ชำระบัญชีเป็นที่เรียบร้อยแล้ว ให้คณะกรรมการกองทุนฯ พิจารณาความเหมาะสมในการนำเงินดังกล่าวมาใช้ประโยชน์แก่ชุมชนในพื้นที่ตำบลนาสัก และตำบลแม่เมาะต่อไป

ทั้งนี้ ตั้งแต่บัดนี้เป็นต้นไป



(นายประจวบ คอนคำมูล)

ผู้อำนวยการฝ่ายวางแผนและบริหารเหมืองแม่เมาะ
ประธานคณะกรรมการมวลชนสัมพันธ์ โครงการเหมืองแร่หินปูนเพื่ออุตสาหกรรมเคมี
การไฟฟ้าฝ่ายผลิตแห่งประเทศไทย อำเภอแม่เมาะ จังหวัดลำปาง

เอกสารแนบ ๓

ประกาศเรื่อง หลักเกณฑ์ว่าด้วย ค่าใช้จ่าย
กองทุนพัฒนาหมู่บ้านรอบพื้นที่เหมืองแร่หินปูน
และกองทุนเฝ้าระวังสุขภาพเหมืองแร่หินปูน



ประกาศคณะกรรมการมลชนสัมพันธ์โครงการเหมืองแร่หินปูนเพื่ออุตสาหกรรมเคมี
การไฟฟ้าฝ่ายผลิตแห่งประเทศไทย อำเภอมะเมาะ จังหวัดลำปาง
ที่ ๒ /๒๕๖๖
เรื่อง หลักเกณฑ์ว่าด้วย ค่าใช้จ่าย กองทุนพัฒนาหมู่บ้านรอบพื้นที่เหมืองแร่หินปูน
และกองทุนเฝ้าระวังสุขภาพประชาชนรอบพื้นที่เหมืองแร่หินปูน

เพื่อให้การดำเนินงานของกองทุนพัฒนาหมู่บ้านรอบพื้นที่เหมืองแร่หินปูนและกองทุนเฝ้าระวังสุขภาพ
ประชาชนรอบพื้นที่เหมืองแร่หินปูน เป็นไปอย่างมีประสิทธิภาพ เกิดประโยชน์สูงสุด และบรรลุตามวัตถุประสงค์
ประธานคณะกรรมการมลชนสัมพันธ์โครงการเหมืองแร่หินปูนเพื่ออุตสาหกรรมเคมี การไฟฟ้าฝ่ายผลิต
แห่งประเทศไทย อำเภอมะเมาะ จังหวัดลำปาง ออกประกาศไว้ดังนี้

ข้อ ๑ ให้ยกเลิกประกาศคณะกรรมการมลชนสัมพันธ์โครงการเหมืองแร่หินปูนเพื่ออุตสาหกรรมเคมี
การไฟฟ้าฝ่ายผลิตแห่งประเทศไทย อำเภอมะเมาะ จังหวัดลำปาง ที่ ๑/๒๕๖๔ เรื่อง หลักเกณฑ์ว่าด้วย ค่าใช้จ่าย
กองทุนพัฒนาหมู่บ้านรอบพื้นที่เหมืองแร่หินปูน และกองทุนเฝ้าระวังสุขภาพประชาชนรอบพื้นที่เหมืองแร่หินปูน

ข้อ ๒ กำหนดหลักเกณฑ์ว่าด้วย ค่าใช้จ่ายประเภทโครงการสาธารณูปโภค เช่น การปรับปรุงซ่อมแซม/
การต่อเติม เอกสารประกอบการเสนอโครงการ มีดังนี้

(๑) เอกสารรายละเอียดโครงการตามแบบฟอร์มเสนอโครงการพัฒนาหมู่บ้านรอบพื้นที่เหมืองแร่
หินปูน การไฟฟ้าฝ่ายผลิตแห่งประเทศไทย อำเภอมะเมาะ จังหวัดลำปาง

(๒) แบบแปลนการปรับปรุงซ่อมแซม/การต่อเติม พร้อมตารางประมาณราคา โดยมีช่างชำนาญการ
ลงนามรับรอง

(๓) ภาพถ่ายบริเวณที่จะดำเนินการ หรือตำแหน่งพิกัด GPS บริเวณที่จะดำเนินการ

ข้อ ๓ กำหนดหลักเกณฑ์ว่าด้วย ค่าใช้จ่ายประเภทโครงการเพื่อพัฒนาคุณภาพชีวิต

อ้างอิงตามหลักเกณฑ์อัตราค่าใช้จ่าย และแนวทางการพิจารณางบประมาณรายจ่ายประจำปี
ของสำนักงานประมาณ ระเบียบกระทรวงการคลัง ประกาศกระทรวงแรงงาน รวมทั้งจากเกณฑ์ที่กำหนดโดยพิจารณา
ของคณะกรรมการมลชนสัมพันธ์โครงการเหมืองแร่หินปูนเพื่ออุตสาหกรรมเคมี การไฟฟ้าฝ่ายผลิตแห่งประเทศไทย
อำเภอมะเมาะ จังหวัดลำปาง และราคาตลาด ประกอบด้วยค่าใช้จ่ายดังต่อไปนี้

(๑) ค่าใช้จ่ายในการซื้อครุภัณฑ์ เช่น เครื่องปรับอากาศ, คอมพิวเตอร์, อุปกรณ์สำนักงาน เป็นต้น
การเบิกค่าใช้จ่ายให้อ้างอิงตามราคาสำนักงานประมาณ สังกัดสำนักนายกรัฐมนตรี รวมทั้งค่าใช้จ่ายในการจัดซื้อสิ่งของ
อื่น ๆ และค่าใช้จ่ายในกรณีเหมาจ่าย เช่น เครื่องครัว, เครื่องเสียง, เครื่องดนตรี สามารถเบิกจ่ายได้ตามความ
เหมาะสมของคุณสมบัติของคุณสมบัติหรือคุณลักษณะของสิ่งของนั้น ๆ และตามที่คณะกรรมการมลชนสัมพันธ์
โครงการเหมืองแร่หินปูนฯ ได้สืบราคาจากท้องตลาด ในห้วงเวลาที่ได้เสนอโครงการ

(๒) ค่าวิทยากร อัตราค่าสมนาคุณวิทยากร ดังนี้

(๒.๑) ให้ค่าวิทยากรได้รับค่าสมนาคุณไม่เกินชั่วโมงละ ๖๐๐ บาท

(๒.๒) กรณีที่จำเป็นต้องใช้วิทยากรที่มีความรู้ ความสามารถ และประสบการณ์พิเศษ เพื่อประโยชน์ในการฝึกอบรมตามโครงการหรือหลักสูตรที่เสนอ จะให้วิทยากรได้รับค่าสมนาคุณสูงกว่าอัตราที่กำหนดตามข้อ (๒.๑) โดยให้อยู่ในดุลยพินิจของคณะกรรมการมวลชนสัมพันธ์โครงการเหมือนแร้หินปูนฯ

(๓) ค่าเอกสารประกอบการอบรม และค่าวัสดุอุปกรณ์ที่ใช้ในการอบรมให้สามารถเบิกจ่ายตามความจำเป็นเหมาะสม แต่ไม่เกิน ๗๐ บาทต่อคน

(๔) ค่าจ้างแรงงาน ในกรณีที่มีการจ้างแรงงานให้สามารถเบิกจ่ายได้ แต่ไม่เกินอัตราค่าจ้างขั้นต่ำวันละ ๓๓๒ บาท

(๕) ค่าอาหาร ให้เป็นไปตามหลักเกณฑ์และอัตรา ดังนี้

(๕.๑) หากมีการจัดอาหารให้เป็นอาหารกล่องหรืออาหาร ๑ อย่าง ให้สามารถเบิกจ่ายค่าใช้จ่ายสำหรับอาหารได้ไม่เกิน ๕๐ บาทต่อคนต่อมื้อ

(๕.๒) หากมีการจัดอาหารให้เป็นข้าวและกับข้าวมากกว่า ๑ อย่าง ให้สามารถเบิกจ่ายค่าใช้จ่ายสำหรับอาหารได้ไม่เกิน ๘๐ บาทต่อคนต่อมื้อ

(๖) ค่าอาหารว่างและเครื่องดื่ม ให้สามารถเบิกจ่ายได้ตามความจำเป็น เหมาะสม และประหยัด แต่ไม่เกิน ๓๕ บาทต่อคนต่อมื้อ

(๗) ค่าบำรุงสถานที่ ให้สามารถเบิกจ่ายได้ตามความจำเป็น เหมาะสม ซึ่งจะรวมถึงค่าทำความสะอาดและค่าน้ำ ค่าไฟ แต่ไม่เกิน ๒,๐๐๐ บาท

(๘) ค่าเช่าเครื่องเสียง

(๘.๑) การอบรมให้สามารถเบิกจ่ายได้ตามความจำเป็น เหมาะสม แต่ไม่เกิน ๑,๐๐๐ บาท

(๘.๒) ค่าเช่าเครื่องเสียงในกรณี เช่น งานบุญ งานกีฬา สามารถเบิกจ่ายได้ตามความจำเป็น เหมาะสมแต่ไม่เกิน ๓,๐๐๐ บาท

(๙) ค่าอุปกรณ์การอบรมเชิงปฏิบัติการในกรณีการอบรมมีการฝึกปฏิบัติ เช่น การอบรมด้านส่งเสริมอาชีพ การสาธิตด้านการเกษตร ค่าใช้จ่ายนั้นจะต้องสอดคล้อง เหมาะสมกับค่าอุปกรณ์ในการสาธิต

(๑๐) ค่าป้ายโครงการ

(๑๐.๑) กรณีโครงการมีการจัดทำป้ายไว้นิลเพื่อใช้ในการประชาสัมพันธ์โครงการ สามารถเบิกจ่ายได้ตามขนาดของป้ายที่เหมาะสมกับลักษณะของโครงการ แต่ไม่เกินตารางเมตรละ ๑๓๐ บาท

(๑๐.๒) ป้ายโครงการก่อสร้างป้ายเหล็กพร้อมเสาเหล็กกลม ขนาดไม่น้อยกว่า ๑ ตารางเมตร ราคาไม่เกิน ๓,๐๐๐ บาท (พร้อมแนบเอกสารรายละเอียดแบบป้ายรวมถึงวัสดุที่ใช้)

ข้อ ๔ เอกสารประกอบหลักเกณฑ์อื่น ๆ

(๑) กรณีเป็นโครงการจัดซื้อ ให้แนบเอกสารใบเสนอราคาจากร้านค้าทุกรายการ อย่างน้อย ๑ ร้าน ระบุคุณสมบัติ และคุณลักษณะให้ชัดเจน เพื่อให้คณะกรรมการมวลชนสัมพันธ์โครงการเหมือนแร้หินปูนฯ สืบราคาจากท้องตลาดอย่างน้อย ๒ ร้าน

(๒) กรณีเป็นโครงการอบรม ให้แนบกำหนดการอบรม และหลักเกณฑ์การคัดเลือกกลุ่มเป้าหมายของการอบรมพร้อมแจกแจงรายละเอียดค่าใช้จ่ายในการอบรม

(๓) กรณีเป็นโครงการกลุ่มอาชีพ จะต้องมีการจดทะเบียนกลุ่ม และแนบทะเบียนกลุ่ม, รายชื่อกลุ่มสมาชิกฯ

(๔) กรณีเป็นโครงการตรวจเวรยาม/ลาดตระเวน/เฝ้าระวัง ให้แนบกำหนดการออกตรวจ และระบุชื่อผู้ออกตรวจให้ชัดเจน

(๕) จำนวนผู้เข้าร่วมโครงการทุกโครงการ ควรเป็นไปตามความเหมาะสมหรือการประมาณการจากโครงการลักษณะเดียวกันในอดีต

(๖) ให้มีคณะกรรมการตรวจติดตามการดำเนินโครงการภายใต้กองทุนพัฒนาหมู่บ้านรอบพื้นที่เมืองแร่หินปูนฯ และกองทุนเฝ้าระวังสุขภาพประชาชนรอบพื้นที่เมืองแร่หินปูน เข้าตรวจสอบการดำเนินโครงการที่ผ่านความเห็นชอบจากคณะกรรมการมวลชนสัมพันธ์ โครงการเมืองแร่หินปูน เป็นระยะ ๆ

(๗) กรณีจัดกิจกรรมตรวจสุขภาพประชาชนภายใต้โครงการ “เมืองแร่ปลอดภัยห่วงใยประชาชน” การกำหนดค่าใช้จ่าย จะขึ้นอยู่กับกิจกรรมและความเหมาะสม เนื่องจากเป็นกิจกรรมที่หน่วยงานกำกับดูแลขอความร่วมมือผู้ประกอบการเมืองแร่ทั่วประเทศ

จึงประกาศมาเพื่อทราบและถือปฏิบัติ

ประกาศ ณ วันที่ ๑๗ กรกฎาคม พ.ศ. ๒๕๖๖



(นายเกษม มงคลเกียรติชัย)

ผู้อำนวยการฝ่ายวางแผนและบริหารเมืองแม่เมาะ
ประธานคณะกรรมการมวลชนสัมพันธ์ โครงการเมืองแร่หินปูนเพื่ออุตสาหกรรมเคมี
การไฟฟ้าฝ่ายผลิตแห่งประเทศไทย อำเภอแม่เมาะ จังหวัดลำปาง

กองสิ่งแวดล้อมเมือง

โทรศัพท์ ๐ ๕๔๒๕ ๔๙๕๐

โทรสาร ๐ ๕๔๒๕ ๔๑๖๓

เอกสารแนบ ๔

รายงานการประชุมคณะกรรมการมวลชนสัมพันธ์
โครงการเหมืองแร่หินปูนเพื่ออุตสาหกรรมเคมี
การไฟฟ้าฝ่ายผลิตแห่งประเทศไทย
อำเภอแม่เมาะ จังหวัดลำปาง
ครั้งที่ ๑/๒๕๖๖
ครั้งที่ ๒/๒๕๖๖

รายงานการประชุมคณะกรรมการมวลชนสัมพันธ์ โครงการเหมืองแร่หินปูนเพื่ออุตสาหกรรมเคมี
การไฟฟ้าฝ่ายผลิตแห่งประเทศไทย อำเภอแม่เมาะ จังหวัดลำปาง ครั้งที่ ๑/๒๕๖๖
วันพุธที่ ๒๙ มีนาคม ๒๕๖๖ เวลา ๑๓.๓๐ น. ณ ห้องประชุม M.๒
อาคารที่ทำการเหมืองแม่เมาะ

ผู้มาประชุม

ที่ปรึกษาคณะกรรมการมวลชนสัมพันธ์

- | | | |
|----------------|-----------|--------------------------------------|
| ๑. พระนัฐวุธ | สิริจินโท | (ผู้แทน) รองเจ้าอาวาสวัดแม่เมาะ |
| ๒. นายวรพจน์ | กุลฤทธิกร | (ผู้แทน) สาธารณสุขอำเภอแม่เมาะ |
| ๓. นางสาวบุษกร | ก่อนสีบ | พัฒนารตำบลแม่เมาะ และพัฒนารตำบลนาสัก |

คณะกรรมการมวลชนสัมพันธ์

- | | | |
|-------------------|----------------|---|
| ๑. นายแผนกานต์ | เพิ่มสุข | ผู้ช่วยผู้อำนวยการฝ่ายวางแผนและบริหารเหมืองแม่เมาะ-๒ |
| ๒. นายณัฐพงษ์ | ตุ้ยเต็มวงศ์ | (ผู้แทน) นายกเทศมนตรีตำบลแม่เมาะ |
| ๓. นายรัตน์ | อุหม่อง | ผู้ใหญ่บ้านแม่เมาะ |
| ๔. นายณรงค์เดช | วงศ์อ้าย | ผู้ใหญ่บ้านช่วงม่วง |
| ๕. นางสาวจันทร์ | มูลขาว | ผู้ใหญ่บ้านห้วยคิง |
| ๖. นางจรัญญา | เปียงอัน | (ผู้แทน) ผู้แทน ส.อบต.บ้านช่วงม่วง |
| ๗. นายวิวัฒน์ | ปินตา | ผู้แทนกรรมการหมู่บ้านห้วยคิง |
| ๘. นางวนาสนต์ | เสนานุชวิษฐ์ | (ผู้แทน) ผู้แทนกรรมการหมู่บ้านแม่เมาะ |
| ๙. นางมาลัยพร | แก้ววิวงศ์ | (ผู้แทน) ประธาน อสม. บ้านแม่เมาะ |
| ๑๐. นางจินดา | ศรีใจวงศ์ | ประธาน อสม.บ้านช่วงม่วง |
| ๑๑. นางศรีไพ | สุปน | ประธาน อสม.บ้านห้วยคิง |
| ๑๒. นางศศิธร | ศรีวิไลนุรักษ์ | ผู้อำนวยการโรงพยาบาลส่งเสริมสุขภาพตำบลนาสัก |
| ๑๓. นางธัญญรัตน์ | สุมาลา | (ผู้แทน) หัวหน้าหน่วยบริการเวชปฏิบัติครอบครัว
และบริการปฐมภูมิโรงพยาบาลแม่เมาะ |
| ๑๔. สิบเอกสุชาติ | สังคีรี | (ผู้แทน) ผู้อำนวยการโรงเรียนบ้านแม่เมาะ |
| ๑๕. ทพญ.แววดาว | มงคลสรรพ | หัวหน้ากองการแพทย์โรงไฟฟ้าแม่เมาะ |
| ๑๖. นายธิตินันท์ | พงษ์รามัญ | หัวหน้ากองสิ่งแวดล้อม |
| ๑๗. น.ส.ศิริกัลยา | สุทธิวัฒน์ | หัวหน้าแผนกวิชาการสิ่งแวดล้อมเหมือง |

ผู้ไม่มาประชุม

- | | | |
|----------------|----------------|---|
| ๑. นายสุรพล | มณีวรรณ | อุตสาหกรรมจังหวัดลำปาง (ฝ่ายเหมืองแร่) |
| ๒. นายเกษม | มงคลเกียรติชัย | ผู้อำนวยการฝ่ายวางแผนและบริหารเหมืองแม่เมาะ |
| ๓. นายบุญเทียน | กาคำ | นายกองค์การบริหารส่วนตำบลนาสัก |
| ๔. นายสมศักดิ์ | หมูเทพ | ผู้แทน ส.อบต.บ้านแม่เมาะ |

ผู้เข้าร่วมประชุม

๑. นายชัยวุฒิ อินปา หัวหน้าแผนกวิชาการฟื้นฟูสภาพเหมือง
๒. นางสุภาวดี ยิ้มบางอ้อ พยาบาลวิชาชีพ
๓. นายชาติชาย จีวบาง ช่างระดับ ๘ โครงการแม่เมาะเมืองน่าอยู่
๔. ส.อ.ญ.ชนกมกล จงสัมฤทธิ์ วิทยากรระดับ ๘ โครงการแม่เมาะเมืองน่าอยู่
๕. นางนุชจรินทร์ ปั่นทอง ช่างปฏิบัติการเหมืองระดับ ๑ กองสิ่งแวดล้อมเหมือง

เปิดประชุมเวลา ๑๓.๔๐ น.

ประธานฯ กล่าวเปิดประชุม และนำเข้าสู่ระเบียบวาระการประชุม

ระเบียบวาระที่ ๑ เรื่องที่ประธานแจ้งให้ที่ประชุมทราบ

๑.๑ ความคืบหน้าการโอนเงินเข้าบัญชีกองทุน ดังนี้

- บัญชีกองทุนพัฒนาหมู่บ้านรอบพื้นที่เหมืองแร่หินปูน และบัญชีกองทุนเฝ้าระวังสุขภาพประชาชนรอบพื้นที่เหมืองแร่หินปูน

เลขฯ แจ้งสรุปปริมาณหินปูนที่ผลิตได้และจัดส่งให้โรงไฟฟ้า ประจำปี ๒๕๖๕ รวมทั้งหมด ๑,๐๓๒,๑๓๓.๓๑ ตัน (ตารางที่ ๑) ทำให้ในปี ๒๕๖๕ กฟผ. เหมืองแม่เมาะ จัดสรรงบประมาณพร้อมทั้งนำเข้าบัญชีกองทุนพัฒนาหมู่บ้านรอบพื้นที่เหมืองแร่หินปูนจำนวน ๑,๐๓๒,๑๓๓.๓๑ บาท และนำเข้าบัญชีกองทุนเฝ้าระวังสุขภาพประชาชนรอบพื้นที่เหมืองแร่หินปูนจำนวน ๕๑๖,๐๖๖.๖๖ บาท ขณะนี้ได้ดำเนินการแล้วเสร็จเมื่อวันที่ ๑๙ และ ๒๐ มกราคม ๒๕๖๖

ตารางที่ ๑ สรุปปริมาณหินปูนที่ผลิตได้และมีการใช้ ประจำปี ๒๕๖๕

เดือน	ปริมาณหินปูนที่ใช้ (ตัน)	เดือน	ปริมาณหินปูนที่ใช้ (ตัน)
มกราคม	๙๘,๕๕๔.๒๔	กรกฎาคม	๘๙,๓๔๕.๐๑
กุมภาพันธ์	๙๓,๖๘๐.๗๕	สิงหาคม	๙๒,๗๙๖.๖๔
มีนาคม	๘๒,๑๒๗.๕๓	กันยายน	๘๐,๔๔๖.๐๕
เมษายน	๘๑,๙๑๑.๓๑	ตุลาคม	๘๓,๓๐๗.๖๐
พฤษภาคม	๙๗,๖๙๕.๖๐	พฤศจิกายน	๗๖,๓๐๖.๔๙
มิถุนายน	๗๕,๑๙๓.๔๘	ธันวาคม	๘๐,๗๖๘.๖๑
รวมทั้งสิ้น ๑,๐๓๒,๑๓๓.๓๑ ตัน			

- รายละเอียดการใช้จ่ายงบประมาณจากบัญชีกองทุนพัฒนาหมู่บ้านรอบพื้นที่เหมืองแร่หินปูน เมื่อเดือนธันวาคม ๒๕๖๕ นำเงินคงเหลือจากการประชุมครั้งที่ ๒/๒๕๖๕ คืบเข้าบัญชี เป็นเงิน ๖๙๐.๐๐ บาท ได้รับดอกเบี้ยจากธนาคาร เป็นเงิน ๓๒๙.๒๙ บาท และเดือนมกราคม ๒๕๖๖ ได้รับงบประมาณประจำปีเข้าบัญชีกองทุนเป็นเงิน ๑,๐๓๒,๑๓๓.๓๑ บาท เบิกค่าใช้จ่ายสำหรับการประชุมครั้งที่ ๑/๒๕๖๖ เป็นเงิน ๓,๗๐๐.๐๐ บาท ยอดเงินคงเหลือ ณ วันที่ ๒๐ มีนาคม ๒๕๖๖ เท่ากับ ๑,๒๗๕,๗๔๗.๗๓ บาท

- รายละเอียดการใช้จ่ายจากบัญชีกองทุนเฝ้าระวังสุขภาพประชาชนรอบพื้นที่เหมืองแร่หินปูน เมื่อเดือนธันวาคม ๒๕๖๕ นำเงินคงเหลือจากการประชุมครั้งที่ ๒/๒๕๖๕ คืบเข้าบัญชี เป็นเงิน ๖๙๐.๐๐ บาท เบิกเงินเพื่อดำเนินโครงการตรวจสุขภาพประจำปี ๒๕๖๕ เป็นเงิน ๑๑๗,๕๐๐.๐๐ บาท คืบเงินคงเหลือจากการตรวจสุขภาพฯ เป็นเงิน ๔,๒๕๐.๐๐ บาท และได้รับดอกเบี้ยจากธนาคาร เป็นเงิน ๕๔๕.๙๙ บาท เดือนมกราคม ๒๕๖๖ ได้รับงบประมาณประจำปีเข้าบัญชีกองทุน เป็นเงิน ๕๑๖,๐๖๖.๖๖ บาท เบิกค่าใช้จ่ายสำหรับการประชุมครั้งที่ ๑/๒๕๖๖ เป็นเงิน ๓,๗๐๐.๐๐ บาท ยอดเงินคงเหลือ ณ วันที่ ๒๐ มีนาคม ๒๕๖๖ เท่ากับ ๖๔๕,๘๓๔.๑๑ บาท

- บัญชีกองทุนฟื้นฟูสภาพพื้นที่จากการทำเหมืองแร่หินปูน

เลขที่ รายละเอียดการใช้จ่ายจากบัญชีกองทุนฟื้นฟูสภาพพื้นที่จากการทำเหมืองแร่หินปูน เดือนมิถุนายน ๒๕๖๕ ได้รับดอกเบี้ยจากธนาคาร เป็นเงิน ๓๓๖.๗๓ บาท เบิกเงินเพื่อดำเนินงานจ้างเหมาปลูกต้นไม้พร้อมหวานเมล็ดพันธุ์ไม้ป่าของพื้นที่เหมืองหินปูน และลานทิ้งหิน เป็นเงิน ๖๒,๒๙๔.๔๐ บาท เดือนธันวาคม ๒๕๖๕ ได้รับดอกเบี้ยจากธนาคาร เป็นเงิน ๓๐๖.๐๔ บาท ยอดเงินคงเหลือ ณ วันที่ ๓๑ ธันวาคม ๒๕๖๕ เท่ากับ ๒๐๙,๙๖๕.๐๗ บาท

ที่ประชุมรับทราบ

๑.๒ ความคืบหน้าการจัดส่งรายงานผลการดำเนินงานบริหารจัดการกองทุน สำหรับโครงการเหมืองแร่หินปูน ประจำปี ๒๕๖๕ ตามแนวทางของกรมอุตสาหกรรมพื้นฐานและการเหมืองแร่

เลขที่ จัดทำรายงานแผนและผลการดำเนินงานกองทุนประจำปี ๒๕๖๕ พร้อมทั้งจัดส่งให้หน่วยงานกำกับดูแล เมื่อเดือน ม.ค. ๒๕๖๖ เรียบร้อยแล้ว

๑.๓ แจ้งเรื่องการแก้ไขหลักเกณฑ์ว่าด้วยค่าใช้จ่ายการดำเนินโครงการภายใต้กองทุนพัฒนาหมู่บ้านรอบพื้นที่เหมืองแร่หินปูน และกองทุนเฝ้าระวังสุขภาพเหมืองแร่หินปูน

เลขที่ เนื่องจากมีการปรับปรุงรายละเอียดของหลักเกณฑ์ค่าใช้จ่ายบางข้อ เพื่อให้สอดคล้องกับกฎหมายที่มีการประกาศใหม่ ได้แก่ บัญชีมาตรฐานราคาครุภัณฑ์ เรื่องการจัดซื้อจ้าง และเรื่องให้ทันสมัยและเหมาะสมกับสถานการณ์ในปัจจุบัน อีกทั้งเพื่อให้สอดคล้องกับหลักเกณฑ์ว่าด้วยค่าใช้จ่ายภายใต้แผนส่งเสริมและพัฒนาคุณภาพชีวิตราษฎร อำเภอมะนัง โดยเนื้อหาในหลักเกณฑ์ต้องไม่ขัดกับระเบียบของ กฟผ. และกฎหมาย ซึ่งทางทีมเลขาจะนำส่งหลักเกณฑ์ที่แก้ไขแล้วให้กับคณะกรรมการทุกท่านเพื่อพิจารณา หากไม่มีการแก้ไขใดๆ ภายใน ๑๕ วัน หลังจากการประชุม จะถือปฏิบัติตามหลักเกณฑ์ใหม่

ที่ประชุมรับทราบ

๑.๔ ผลการดำเนินงานกองทุนฟื้นฟูสภาพพื้นที่จากการทำเหมืองแร่หินปูน ประจำปี ๒๕๖๕ และแผนการดำเนินงานกองทุนฟื้นฟูสภาพพื้นที่จากการทำเหมืองแร่หินปูน ประจำปี ๒๕๖๖

คุณชัชวาลย์ - การดำเนินงานฟื้นฟูพื้นที่บริเวณ เหมืองแร่หินปูน ปี ๒๕๖๕ ทางกองฟื้นฟูสภาพเหมืองได้ดำเนินการปรับสภาพและฟื้นฟูพื้นที่บริเวณหน้าเหมือง พื้นที่ดำเนินการที่มีความสูงระดับน้ำทะเลปานกลาง ๕๐๐ - ๕๑๖ เมตร พื้นที่ ๒.๒ ไร่ โดยได้ขุดหลุมขนาดใหญ่และใส่วัสดุผสมดินปลูกเพื่อปลูกไม้ยืนต้น ซึ่งมีชนิดพันธุ์ไม้ปลูก ได้แก่ มะค่าโมง สัก หว่า ชี้เหล็ก สีเสียด และ ไทร เป็นต้น รวม ๘๑๐ ต้น รวมถึงหวานเมล็ดไม้ป่าในพื้นที่ ได้แก่ สะแก กาสะลอง และ ทองอุไร เป็นต้น ดังภาพที่ ๑

ในส่วนของการปรับสภาพและฟื้นฟูกองเก็บเปลือกดินและเศษหิน ใช้วิธีการขุดหลุมขนาดใหญ่และใส่วัสดุผสมดินปลูกเพื่อปลูกไม้ยืนต้น ได้แก่ มะค่าโมง สัก หว่า ชี้เหล็ก สีเสียด และไทร เป็นต้น จำนวน ๑,๑๓๔ ต้น รวมถึงการหว่านเมล็ดไม้ป่าในพื้นที่ ได้แก่ สะแก กาสะลอง และทองอุไร เป็นต้น **ดั่งภาพที่ ๒** โดยในปี ๒๕๖๕ ได้จ้างแรงงานกลุ่มผู้ใช้แรงงานตำบลนาสัก กลุ่มที่ ๒๙๓ เป็นผู้ดำเนินการรวมค่าใช้จ่ายงานฟื้นฟูสภาพพื้นที่บริเวณเหมืองหินปูน ประจำปี ๒๕๖๕ เป็นจำนวนเงินทั้งสิ้น ๖๒,๒๙๔.๔๐ บาท **ดั่งภาพที่ ๓**

- แผนการดำเนินงานประจำปี ๒๕๖๖ – ๒๕๖๗ อยู่ระหว่างการเตรียมการฟื้นฟูสภาพพื้นที่ ความสูงระดับน้ำทะเลปานกลาง ๔๙๒ เมตร พื้นที่ประมาณ ๑ ไร่ ปัจจุบันอยู่ระหว่างการขุดลดระดับพื้นที่หน้างาน **ดั่งภาพที่ ๔**



ภาพที่ ๑ แสดงพื้นที่ฟื้นฟูประจำปี ๒๕๖๕

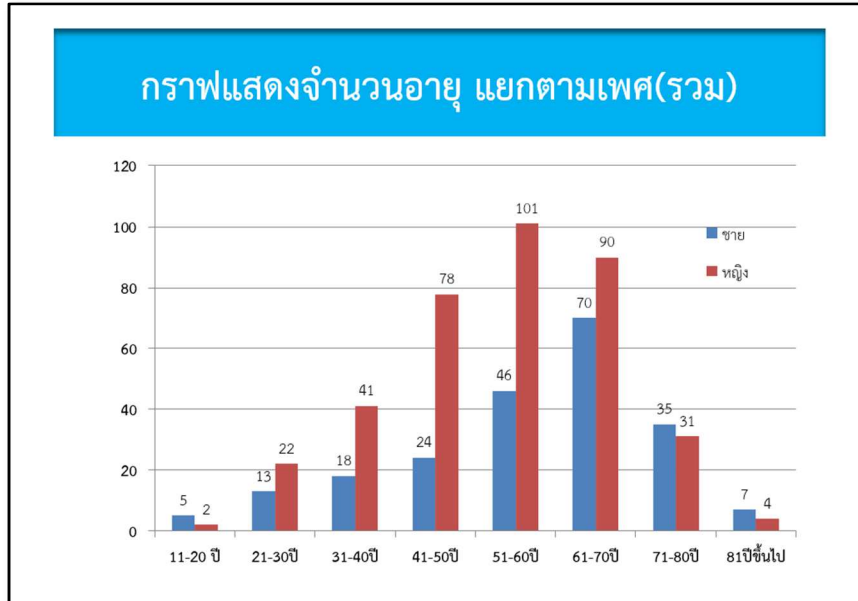


ภาพที่ ๒ แสดงการปรับสภาพและฟื้นฟูกองเก็บ

- คุณวิวัฒน์ฯ** ขอสอบถามเป็นความรู้เกี่ยวกับพันธุ์ไม้ที่นำมาปลูกในพื้นที่เหมืองหินปูน พันธุ์ไม้ที่นำมาปลูกมีความเหมาะสมกับพื้นที่หรือไม่ ควรทำการศึกษาพันธุ์ไม้ให้เหมาะสมกับพื้นที่ก่อนว่าพันธุ์ไม้ชนิดไหนที่ปลูกในพื้นที่เหมืองแล้วเจริญเติบโตได้ดี และมีประสิทธิภาพ เพื่อไม่ให้งบประมาณที่ใช้ไปสูญเปล่า
- คุณชัยวุฒิฯ** ในการปลูกต้นไม้ในพื้นที่เหมืองหิน เราได้ทำการทดลองปลูกพันธุ์ไม้ชนิดต่างๆ แล้วพบว่า มีพันธุ์ไม้ที่สามารถเติบโตได้ดีในพื้นที่ ได้แก่ มะค่าโมง สัก หว้า ขี้เหล็ก สีเสียด และไทร เป็นต้น โดยทางกองฟื้นฟูสภาพเหมือง (กฟม-ช.) จะนำข้อเสนอแนะไปปรับใช้เพื่อหาพันธุ์ไม้ที่เหมาะสมเพิ่มเติม
- คุณแสงจันทร์ฯ** หากในอนาคต กฟผ. ได้ส่งมอบพื้นที่บางส่วนคืนให้กับกรมป่าไม้แล้ว อยากให้นำเงินงบประมาณของกองทุนฟื้นฟูฯ จัดสรรพันธุ์ไม้ หรือพืชผักให้เป็นซูเปอร์มาร์เก็ตให้กับชุมชนเพื่อคนในชุมชนสามารถเก็บเกี่ยวผลผลิตได้ในอนาคต เช่น ผักหวานป่า และหน่อไม้ เป็นต้น
- ประธานฯ** อย่างไรก็ตามเราต้องฟื้นฟูพื้นที่ให้เป็นไปตามแผนผังโครงการก่อน ซึ่งตามที่คุณใหญ่แสงจันทร์ฯ นำเสนอมาถือเป็นเรื่องที่ดี และเป็นประโยชน์กับชุมชนเป็นอย่างมาก อาจนำมาพิจารณาปรับใช้ในอนาคตได้
- เลขาฯ** ขอบคุณทางกองฟื้นฟูสภาพเหมือง ที่นำเสนอผลการดำเนินงานกองทุนฟื้นฟูสภาพพื้นที่จากการทำเหมืองแร่หินปูน และแผนการดำเนินงานกองทุนฟื้นฟูสภาพพื้นที่จากการทำเหมืองแร่หินปูน ประจำปี ให้กับคณะกรรมการฯ ทุกท่านทราบ

๑.๕ แจ้งสรุปผลการตรวจสอบสุขภาพประชาชนภายใต้กองทุนเฝ้าระวังสุขภาพประชาชนรอบพื้นที่เหมืองแร่หินปูน ประจำปี ๒๕๖๕

- เลขาฯ** ในส่วนของการตรวจสอบสุขภาพประชาชนได้จัดกิจกรรมส่งเสริมสุขภาพชุมชนรอบพื้นที่เหมืองแร่หินปูนฯ ภายใต้โครงการ “เหมืองแร่ปลอดภัย ห่วงใยประชาชน ปี ๖” เมื่อวันที่ ๑๖ ธันวาคม ๒๕๖๕ ณ วัดห้วยคิง และวันที่ ๒๕ ธันวาคม ๒๕๖๕ ณ โรงเรียนบ้านแม่จาง โดยโรงพยาบาลแม่เมาะ
- คุณสุภาวดีฯ** การตรวจสอบสุขภาพประชาชนฯ ปี ๒๕๖๕ เมื่อวันที่ ๑๖ ธันวาคม ๒๕๖๕ และวันที่ ๒๕ ธันวาคม ๒๕๖๕ ที่ผ่านมา ได้รับการตอบรับจากประชาชนเป็นอย่างมาก และขอขอบคุณเจ้าหน้าที่ของ กฟผ. เหมืองแม่เมาะ ที่ให้ความอนุเคราะห์ช่วยเหลือในการดำเนินกิจกรรมการตรวจสอบสุขภาพในครั้งนี้ด้วย โดยได้เริ่มตรวจสอบสุขภาพประชาชนบ้านห้วยคิง ในวันที่ ๑๖ ธันวาคม ๒๕๖๕ และบ้านแม่จาง บ้านช่วงม่วง วันที่ ๒๕ ธันวาคม ๒๕๖๕ ซึ่งในการตรวจสอบสุขภาพในปี ๒๕๖๕ นี้จะไม่มีการเอกซเรย์ทรวงอก เนื่องจากสำนักงานสาธารณสุขจังหวัดลำปาง ได้มีโครงการป้องกันวัณโรค โดยได้นำรถโมบายเอกซเรย์มาบริการให้กับประชาชน ในพื้นที่อำเภอแม่เมาะ และทั่วทั้งจังหวัดลำปาง จึงทำให้การตรวจสอบสุขภาพครั้งนี้จะมีเพียงการซักประวัติคัดกรองเบื้องต้น วัดความดันโลหิต เจาะเลือดเพื่อตรวจความสมบูรณ์ของเม็ดเลือด (CBC) ตรวจวัดสารตกค้างในเลือด และพบแพทย์ ซึ่งขั้นตอนการตรวจเป็นไปตามข้อกำหนดและข้อตกลงในการดำเนินการของ กฟผ. มีผู้เข้ารับตรวจสอบสุขภาพทั้งสิ้น ๕๘๗ คน จากกลุ่มเป้าหมาย ๖๐๐ คน ซึ่งพบว่าผู้ที่เข้ารับการตรวจส่วนใหญ่เป็นเพศหญิงโดยช่วงอายุที่มากที่สุดคือ ๕๑ - ๖๐ ปี ดังภาพที่ ๕

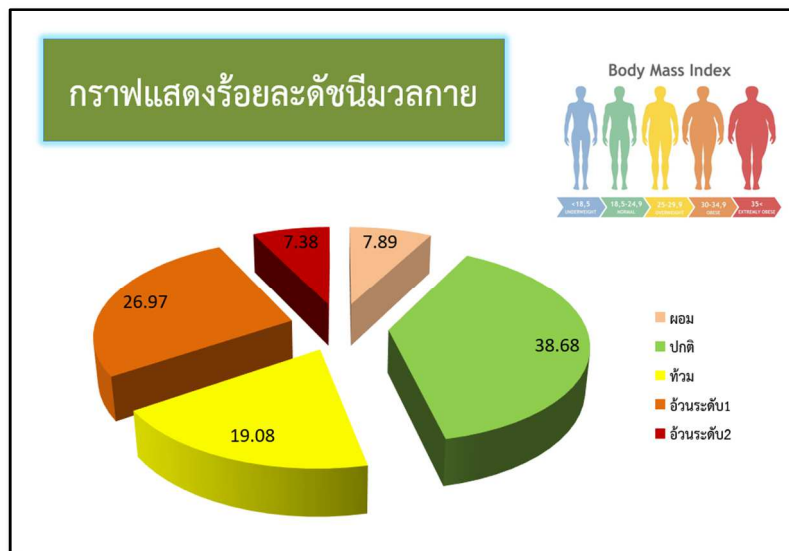


ภาพที่ ๕ แสดงจำนวนคนของประชาชนที่เข้ารับการตรวจแยกตามช่วงอายุ

สำหรับค่าดัชนีมวลกาย (คิดจากคนที่มีอายุ ๒๐ ปี ขึ้นไป) สามารถแบ่งเกณฑ์การตรวจได้ตาม ตารางที่ ๒ โดยตรวจพบ ค่า BMI ที่ไม่ได้ตามมาตรฐาน คืออยู่ในเกณฑ์ผอม ท้วม มีโรคอ้วนระดับ ๑ และ ๒ ซึ่งแสดงผลรวมของทั้ง ๓ หมู่บ้าน ดังภาพที่ ๖

ตารางที่ ๒ แสดงเกณฑ์ประเมินค่าดัชนีมวลกาย (BMI)

BMI (น้ำหนัก kg/ ส่วนสูง m ^๒)	อยู่ในเกณฑ์	ผลการประเมิน
น้อยกว่า ๑๘.๕๐	น้ำหนักน้อย / ผอม	มากกว่าคนปกติ
ระหว่าง ๑๘.๕๐ – ๒๒.๙๐	ปกติ (สุขภาพดี)	เท่าคนปกติ
ระหว่าง ๒๓ – ๒๔.๙๐	ท้วม / โรคอ้วนระดับ ๑	อันตรายระดับ ๑
ระหว่าง ๒๕ – ๒๙.๙๐	อ้วน / โรคอ้วนระดับ ๒	อันตรายระดับ ๒
มากกว่า ๓๐	อ้วนมาก / โรคอ้วนระดับ ๓	อันตรายระดับ ๓



ภาพที่ ๖ กราฟแสดงร้อยละดัชนีมวลกายของประชาชน

ค่าความดันโลหิต ตามหลักเกณฑ์ของสำนักงานหลักประกันสุขภาพแห่งชาติ (สปสช.) ควรมีค่าความดันโลหิตต่ำกว่า ๑๓๐/๙๐ มิลลิเมตรปรอท พบว่าผู้เข้ารับการตรวจสุขภาพบ้านห้วยคิง มีความดันสูง ๑๓๘ คน ความดันปกติ ๑๓๗ คน และบ้านแม่จาง-บ้านช่วงม่วง มีความดันสูง ๒๘๕ คน ความดันปกติ ๑๒๐ คน ทั้งนี้เป็นความผิดปกติเดิม และความสัมพันธ์กับประวัติโรคประจำตัวเดิมคือ เบาหวาน จากการซักประวัติผู้เข้ารับการตรวจที่มีความดันสูง พบว่า บ้านห้วยคิง ๓๗ คน บ้านแม่จาง-บ้านช่วงม่วง ๑๑๘ คน ที่มีประวัติเข้ารับการรักษากับทางโรงพยาบาล และในส่วนของผู้เข้ารับการตรวจที่มีความดันสูงมากกว่า ๑๙๐/๑๐๐ มิลลิเมตรปรอท บ้านห้วยคิงมี ๘ คน บ้านแม่จาง-บ้านช่วงม่วงมี ๘ คน โดยบ้านห้วยคิงมีเพียง ๔ คน และบ้านแม่จาง-บ้านช่วงม่วงมีเพียง ๓ คน ที่มีประวัติเข้ารับการรักษากับทางโรงพยาบาล **ดังตารางที่ ๓** ซึ่งบ้านแม่จาง-บ้านช่วงม่วงทั้ง ๘ คน ได้ส่งตัวเข้ารับการรักษากับทางโรงพยาบาลในวันที่ตรวจสุขภาพเป็นที่เรียบร้อยแล้ว ซึ่งทางโรงพยาบาลอยากขอความอนุเคราะห์ รพ.สต. หรือ อสม. ในพื้นที่ช่วยประสานงานกับผู้ที่มีความดันสูงเกินเกณฑ์ที่ยังไม่ได้เข้ารับการรักษามาให้เข้ามารักษาที่โรงพยาบาลแม่เกาะ หรือ รพ.สต. ในพื้นที่โดยด่วน

ตารางที่ ๓ แสดงเกณฑ์ประเมินค่าดัชนีมวลกาย (BMI)

รายการ	บ้านห้วยคิง	บ้านแม่จาง/ช่วงม่วง
ค่า>๑๓๐/๙๐ mm/Hg	๑๓๘ คน	๒๘๕ คน
ร้อยละ	๗๑.๘๗%	๗๒.๑๕%
มีประวัติโรคความดันสูง	๓๗ คน	๑๑๘ คน
ค่าบน>๑๙๐/ค่าล่าง>๑๐๐ mmHg	๘ คน	๘ คน
มีประวัติโรคความดันสูง	๔ คน	๓ คน

ผลการตรวจร่างกายเบื้องต้นของผู้เข้ารับการตรวจทั้งหมด ๓ หมู่บ้าน พบว่าผู้เข้ารับการตรวจบางราย มีต่อเนื้อที่ตา ภาวะตาบอด ภาวะตาเปลือกตาซีด ซึ่งภาวะตาเปลือกตาซีดจะมีความสัมพันธ์กับความสมบูรณ์เลือดด้วย ภาวะตาเหลือง ไทรอยด์โต คลำพบก้อนที่เต้านมขวาโดยแพทย์แนะนำให้ไปตรวจซ้ำที่โรงพยาบาลแม่เกาะอีกครั้ง สำหรับผู้เข้ารับการตรวจที่ตรวจพบอัตราเต้นของหัวใจผิดปกติ และโรคแขนขาอ่อนแรงมีประวัติเข้ารับการรักษากับโรงพยาบาลแม่เกาะเดิมอยู่แล้ว แสดงผลดัง**ตารางที่ ๔**

ตารางที่ ๔ แสดงผลการตรวจร่างกายรวมทั้งหมด ๓ หมู่บ้าน

โรค	จำนวน (คน)
ต่อเนื้อที่ตา	๓
ตาบอด	๒
เปลือกตาซีด	๑
ตาเหลือง	๑
ไทรอยด์โต	๒

ตารางที่ ๔ แสดงผลการตรวจร่างกายรวมทั้งหมด ๓ หมู่บ้าน (ต่อ)

โรค	จำนวน (คน)
หัวใจเต้นผิดจังหวะ	๒
พบก้อนที่เต้านมขวา	๑
แขนขาอ่อนแรง (มีประวัติเป็นโรคประจำตัว)	๑

จากการสัมภาษณ์พบว่าผู้เข้ารับการตรวจส่วนใหญ่มีปัจจัยเสี่ยง ได้แก่ โรคประจำตัว มีประวัติแพ้ยา มีประวัติไม่ได้รับวัคซีนโควิด ต้มสุรา และสูบบุหรี่ แสดงผลดังตารางที่ ๕

ตารางที่ ๕ แสดงข้อมูลประวัติโรคประจำตัวของประชาชนที่เข้ารับการตรวจรวมทั้ง ๓ หมู่บ้าน

ข้อมูล	จำนวน(คน)	ร้อยละ
มีโรคประจำตัว	๒๗๐	๔๕.๓๘
ประวัติแพ้ยา	๒๑	๓.๕๘
ประวัติไม่ได้รับวัคซีนโควิด	๓๒	๕.๔๕
การต้มสุรา	๑๗๒	๒๙.๓๐
การสูบบุหรี่	๘๒	๑๓.๙๗

ความสมบูรณ์ของเม็ดเลือด พบว่ามีความสมบูรณ์ของเม็ดเลือดสูงถึงร้อยละ ๕๗.๗๕ และพบเซลล์เม็ดเลือดแดงบางเซลล์มีขนาดเล็กกว่าปกติ เซลล์เม็ดเลือดแดงบางเซลล์มีขนาดเล็กกว่าปกติร่วมกับมีภาวะซีด พบเม็ดเลือดแดงมี ค่า Eosi สูงสงสัยพยาธิ แสดงผลดังตารางที่ ๖

ตารางที่ ๖ แสดงข้อมูลประวัติโรคประจำตัวของประชาชนที่เข้ารับการตรวจรวมทั้ง ๓ หมู่บ้าน

รายการ	คน	ร้อยละ
- เม็ดเลือดแดงมีความสมบูรณ์	๓๓๙	๕๗.๗๕
- เซลล์เม็ดเลือดแดงบางเซลล์มีขนาดเล็กกว่าปกติ	๑๓๘	๒๓.๕๑
- เซลล์เม็ดเลือดแดงบางเซลล์มีขนาดเล็กกว่าปกติร่วมกับมีภาวะซีด	๙๐	๑๕.๓๓
- พบเม็ดเลือดแดงมี ค่า Eosi สูงสงสัยพยาธิ	๑๙	๓.๒๔

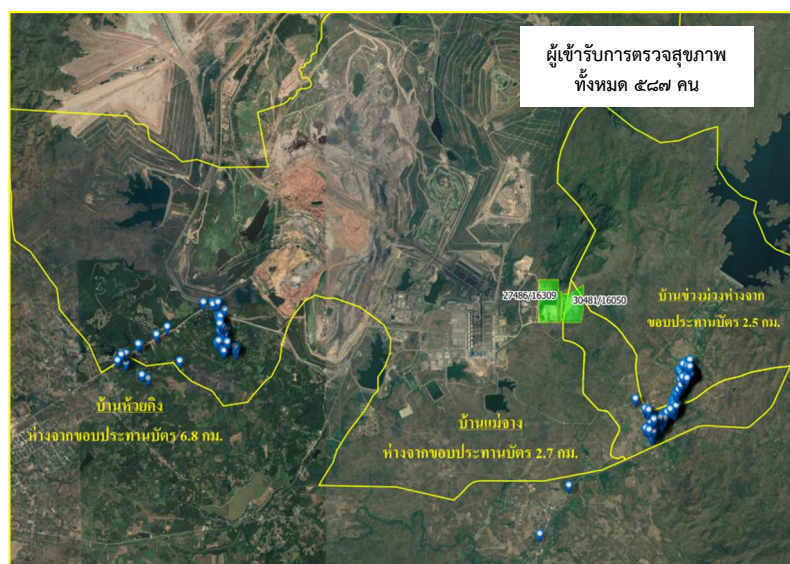
การตรวจหาสารหนูในเลือดผลการตรวจของประชาชนทั้งหมด ๕๘๗ คน ไม่พบ ประชาชนที่มีค่าของสารหนูในเลือดเกินมาตรฐาน ค่ามาตรฐานอ้างอิง <๕.๐ Ug/dl และจากการรวบรวมข้อมูลผู้เข้ารับการตรวจสุขภาพประชาชนย้อนหลัง ๓ ปี พบว่าในปี ๒๕๖๕ มีประชาชนให้ความสนใจเข้ารับการตรวจเพิ่มขึ้นมากกว่าปีที่ผ่านมา แสดงผลดังตารางที่ ๗

ตารางที่ ๗ แสดงข้อมูลผู้เข้ารับการตรวจสุขภาพ ย้อนหลัง ๓ ปี

บ้าน	ปี๒๕๖๒	ปี๒๕๖๓	ปี๒๕๖๔	ปี๒๕๖๕
บ้านห้วยคิง	๙๘	ไม่ตรวจ	๑๕๕	๑๙๒
แม่จาง/ช่วงม่วง	๒๑๒	ไม่ตรวจ	ไม่ตรวจ	๓๙๕
รวม	๓๑๐	๐	๑๕๕	๕๘๗

หมายเหตุ: เนื่องจากมีการแพร่ระบาดของ Covid-๑๙ ในปี ๒๕๖๓ และในช่วงปลายปี ๒๕๖๔ จึงไม่ได้ทำการตรวจสุขภาพ

เลขที่ จากผลการตรวจสุขภาพประจำปี ๒๕๖๕ ทางทีมเลขที่ ได้จัดทำแผนที่เชื่อมโยงผู้เข้ารับการตรวจสุขภาพทั้ง ๓ หมู่บ้าน แสดงผลดังภาพที่ ๗



ภาพที่ ๗ แสดงแผนที่เชื่อมโยงผู้เข้ารับการตรวจสุขภาพ

เลขที่ แจ้งผลการเอกซเรย์ทรวงอก ภายใต้โครงการป้องกันวัณโรคให้กับประชาชนในพื้นที่จังหวัดลำปาง โดยทางสาธารณสุขอำเภอแม่เมาะได้แจ้งว่า หากผู้เข้ารับการตรวจท่านใดที่มีผลการเอกซเรย์ปกติ ทางสาธารณสุขจะไม่ได้ส่งผลการตรวจให้ โดยจะส่งผลให้กับผู้ที่มีผลเอกซเรย์ผิดปกติเท่านั้น เพื่อให้เข้ารับการตรวจซ้ำและรักษาที่โรงพยาบาลแม่เมาะต่อไป แสดงผลดังตารางที่ ๘

ตารางที่ ๔ แสดงผลการเอกซเรย์ทรวงอก ภายใต้โครงการป้องกันวัณโรคให้กับประชาชนในพื้นที่จังหวัดลำปาง

หมู่บ้าน	จำนวนผู้ตรวจเอกซเรย์			ปกติ (คน)	ผิดปกติ (คน)
	ชาย (คน)	หญิง (คน)	ทั้งหมด (คน)		
ห้วยคิง	๑๓๓	๑๘๒	๓๑๕	๒๗๔	๔๑
แม่จาง	๘๖	๑๓๓	๒๑๙	๑๙๖	๒๓
ช่วงม่วง	๑๐๘	๑๑๗	๒๒๕	๒๐๙	๑๖

คุณสุภาวดี ขอแจ้งเรื่องของผลการตรวจรายบุคคล ทางโรงพยาบาลแม่เมาะได้ประสานกับทาง กฟผ. เพื่อนำส่งรายผลการตรวจให้กับผู้เข้ารับการตรวจแล้ว หากท่านมีข้อมูลสงสัย หรือมีข้อมูลการตรวจไม่ครบถ้วน สามารถสอบถามหรือแจ้งกลับมาที่โรงพยาบาลแม่เมาะ หรือติดต่อมายังงานตรวจสุขภาพของโรงพยาบาลแม่เมาะได้

ประธานฯ ในส่วนของผู้เข้ารับการตรวจที่มีความดันสูงเกินมากกว่า ๑๙๐/๑๐๐ มิลลิเมตรปรอท บ้านห้วยคิงมี ๘ คน เข้ารับการรักษา ๔ คน และบ้านแม่จาง-บ้านช่วงม่วงมี ๘ คน เข้ารับการรักษา ๓ คน แล้วผู้ที่ไม่ประวัติเข้ารับการตรวจ ทางโรงพยาบาลมีวิธีการติดตามอย่างไร

คุณสุภาวดี ทางโรงพยาบาลขอความอนุเคราะห์ รพ.สต. หรือ อสม. ในพื้นที่ช่วยประสานงานกับผู้ที่มีความดันสูงเกินเกณฑ์ ที่ยังไม่ได้เข้ารับการตรวจให้เข้ามาเข้ารับการรักษาที่โรงพยาบาลแม่เมาะ หรือ รพ.สต. ในพื้นที่

คุณแสงจันทร์ กรณีของบ้านห้วยคิงที่ได้รับผลการตรวจมาแล้ว พบว่าผู้ตรวจ ๑ คน มีผลการตรวจ ๒ ฉบับ แต่ผลตรวจด้านในเป็นของอีกคน ซึ่งได้ส่งให้กับทางกองสิ่งแวดล้อมตรวจสอบ และได้รับการแจ้งกลับว่าอีกฉบับผลการตรวจของคนอื่น อยากทราบว่าผลตรวจที่ส่งกลับมานั้นข้อมูลผลตรวจของผู้ตรวจถูกต้องจริงหรือไม่

เลขาฯ ภายหลังที่ผู้ใหญ่ฯ แจ้งกลับ ได้ทำการตรวจสอบให้ถูกต้องแล้ว

คุณสุภาวดี ข้อมูลผลตรวจสุขภาพสามารถตรวจสอบได้ ซึ่งอาจจะมีความผิดพลาดในการพิมพ์ชื่อของบุคคลที่หน้าปกรายงาน โดยสามารถตรวจสอบจากรายงานสรุปผลได้

คุณศศิธร ขออนุญาตให้ข้อมูลเพิ่มเติมของการดูแลกลุ่มผู้ที่มีความดันสูงเกิน ๑๓๐/๙๐ มิลลิเมตรปรอท ซึ่งบ้านแม่จาง-บ้านช่วงม่วง มีทั้งหมด ๑๖๗ คน ทาง รพ.สต. ได้มีกระบวนการในการดูแลต่อเนื่องอยู่แล้ว โดยแบ่งได้ ๓ กลุ่ม คือ **กลุ่มที่ ๑** เกิดอาการตื่นเต้นขณะเข้ารับการตรวจจึงทำให้ความดันขึ้นในขณะนั้น **กลุ่มที่ ๒** เป็นกลุ่มเสียงแท้จริง **กลุ่มที่ ๓** เป็นกลุ่มสงสัยป่วย จะเกิดจากผู้ที่มีความดันสูงเกิน ๑๔๐/๙๐ มิลลิเมตรปรอท เบื้องต้นได้ทำการคัดกรองในช่วงที่ออกตรวจสุขภาพในเดือน ต.ค. - ธ.ค. ซึ่งจะคัดกรองประชาชนที่มีอายุ ๓๕ ปีขึ้นไปทุกคน หากเข้าข่ายเป็นกลุ่มเสี่ยง ทาง รพ.สต. จะให้ อสม. ในพื้นที่ให้ติดตาม หากเป็นกลุ่มเสี่ยง อสม. จะให้คำแนะนำในการปฏิบัติตัวที่ถูกต้อง หากเป็นกลุ่มสงสัยป่วย จะให้วัดความดันและบันทึกผลด้วยตนเองที่บ้านเป็นเวลา ๗ วัน จากนั้นนำผลมาหาค่าเฉลี่ยเพื่อดูว่าบุคคลนั้นเข้าข่ายที่จะเป็นผู้ป่วยโรคความดันโลหิตหรือไม่ หากพบว่าเข้าข่ายทาง รพ.สต. ก็จะไปพบแพทย์เพื่อเข้ารับการวินิจฉัย และรักษาต่อไป

ในส่วนของการเอกซเรย์ทรวงอก บ้านแม่จาง-บ้านช่วงม่วง ในปีนี้ บ้านแม่จางพบว่ามีผลการเอกซเรย์ผิดปกติ ๒๓ คน บ้านช่วงม่วง ๑๖ คน ซึ่งโรงพยาบาลแม่เมาะ และสาธารณสุขอำเภอแม่เมาะ ได้ดำเนินการร่วมกัน โดยแบ่งกลุ่มตามผลตรวจ คือ **กลุ่มที่ ๑** กลุ่มที่เข้าข่ายสงสัยป่วยโรควัณโรค ทางโรงพยาบาลจะเรียกผู้ที่เข้าข่ายกลุ่มนี้เข้ามาตรวจซ้ำ และทำการเก็บเสมหะทันที **กลุ่มที่ ๒** กลุ่มที่พบผลผิดปกติที่ยังไม่ต้องเข้ารับการรักษาเร่งด่วน โดยกลุ่มนี้จะดำเนินการตรวจซ้ำในเดือน มิ.ย. เพื่อจะประเมินและวินิจฉัยว่าผลเอกซเรย์ที่ผิดปกตินั้นเป็นไปตามพยาธิสภาพของโรคใด ในการติดตามผู้ป่วยให้เข้ารับการรักษาบ้านแม่จางสามารถติดตามได้ครบ ๑๐๐% คงเหลือในส่วนที่บ้านช่วงม่วง ๑ ราย ซึ่งเป็นผู้ป่วยพิษสุราเรื้อรังและไม่ยอมเข้ารับการรักษา

ประธานฯ ในการตรวจสอบสุขภาพมีเด็กได้รับการตรวจหรือไม่ หรือจำนวนประชากรเด็กในพื้นที่มีน้อย
คุณวิวัฒน์ฯ เนื่องจากการตรวจสอบสุขภาพได้เปิดกรอบกว้างๆ ว่าเป็นประชาชนในพื้นที่ของทั้ง ๓ หมู่บ้าน ซึ่งไม่ได้เจาะกลุ่มไปที่เด็ก หากในปีถัดไปต้องการให้เด็กได้รับการตรวจอาจจะระบุเป็นโควตาว่าเด็กช่วงอายุเท่าไรสามารถได้รับการตรวจได้
ที่ประชุมรับทราบ

ระเบียบวาระที่ ๒ รับรองรายงานการประชุม ครั้งที่ ๒/๒๕๖๕
 - ที่ประชุมรับรองรายงานการประชุม

ระเบียบวาระที่ ๓ เรื่องที่เสนอให้ที่ประชุมพิจารณา

๓.๑ แผนการดำเนินงานกองทุนพัฒนาหมู่บ้านรอบพื้นที่เหมืองแร่หินปูน และแผนการดำเนินงานกองทุนเฝ้าระวังสุขภาพเหมืองแร่หินปูน ประจำปี ๒๕๖๖

เลขาฯ นำเสนอแผนการดำเนินงานกองทุนพัฒนาหมู่บ้านรอบพื้นที่เหมืองแร่หินปูน และแผนการดำเนินงานกองทุนเฝ้าระวังสุขภาพประชาชนเหมืองแร่หินปูน ประจำปี ๒๕๖๖ ให้ที่ประชุมร่วมกันพิจารณาดังตารางที่ ๙ และ ๑๐

ตารางที่ ๙ แสดงแผนงานโครงการพัฒนาหมู่บ้านรอบพื้นที่เหมืองแร่หินปูน ประจำปี ๒๕๖๖

กิจกรรม	ปี 2566											ผู้รับผิดชอบ	
	ม.ค.	ก.พ.	มี.ค.	เม.ย.	พ.ค.	มิ.ย.	ก.ค.	ส.ค.	ก.ย.	ต.ค.	พ.ย.		ธ.ค.
1. การประชุมพิจารณาแผนการดำเนินงาน 2566			■	■									คณะกรรมการฯ
2. พิจารณาคัดเลือกโครงการพัฒนาหมู่บ้าน และดำเนินกิจกรรมโครงการพัฒนา			■	■	■	■	■	■	■	■	■	■	คณะกรรมการฯ
3. ประชุมติดตามความคืบหน้าโครงการพัฒนา						■	■	■	■				คณะกรรมการฯ
4. ประชุมเพื่อสรุปผลการดำเนินงาน											■	■	คณะกรรมการฯ
5. จัดทำรายงานสรุปผลการดำเนินงานส่งให้หน่วยงานราชการ												■	เลขานุการ

■ แผนงาน

■ ปฏิบัติจริง

ตารางที่ ๑๐ แสดงแผนงานโครงการเฝ้าระวังสุขภาพประชาชนพื้นที่เหมืองแร่หินปูน ประจำปี ๒๕๖๖

กิจกรรม	ปี 2566												ผู้รับผิดชอบ	
	ม.ค.	ก.พ.	มี.ค.	เม.ย.	พ.ค.	มิ.ย.	ก.ค.	ส.ค.	ก.ย.	ต.ค.	พ.ย.	ธ.ค.		
1. ประชุมพิจารณาแผนดำเนินงานประจำปี 2566			■	■										คณะกรรมการฯ
2. รวบรวมรายชื่อผู้ที่ต้องเฝ้าระวังเป็นพิเศษ (กลุ่มที่มีผล X-ray ผิดปกติ)			■											คณะกรรมการฯ
3. ประชุมเตรียมการจัดโครงการตรวจสอบสุขภาพ										■	■			คณะกรรมการฯ
4. ทำเรื่องจ้างหน่วยงานตรวจสอบสุขภาพ										■	■			คณะกรรมการฯ
5. ตรวจสอบสุขภาพประชาชน											■	■		หน่วยงานตรวจสอบสุขภาพ
6. รวบรวมข้อมูลจัดทำ Data Base ประชุมเพื่อสรุปผลการดำเนินงาน												■	■	เหมืองแม่เมาะร่วมกับ หน่วยงานตรวจสอบสุขภาพ
7. จัดทำรายงานสรุปผลการตรวจสอบสุขภาพส่งให้หน่วยงานราชการ													■	เลขานุการ

■ แผนงาน

■ ปฏิบัติจริง

ที่ประชุมเห็นชอบแผนการดำเนินงานกองทุนฯ

๓.๒ การคัดเลือกโครงการภายใต้กองทุนพัฒนาหมู่บ้านรอบพื้นที่เหมืองแร่หินปูน ประจำปี ๒๕๖๖

เลขาฯ กำหนดการส่งโครงการภายใต้งบประมาณกองทุนพัฒนาหมู่บ้านและกองทุนเฝ้าระวังสุขภาพรอบพื้นที่เหมืองแร่หินปูนมายังทีมเลขาฯ อย่างช้าภายใน วันที่ ๑๐ พฤษภาคม ๒๕๖๖ ซึ่งทีมเลขาฯ จะต้องดำเนินการตรวจสอบความถูกต้องตามหลักเกณฑ์ฯ และตรวจสอบความซ้ำซ้อนของโครงการฯ เทียบกับหน่วยงานอื่น หากตรวจสอบเรียบร้อยแล้ว ทีมเลขาฯ จะแจ้งให้คณะกรรมการฯ ทราบว่าโครงการใดบ้างที่ผ่านการตรวจสอบหลักเกณฑ์เบื้องต้นแล้ว หากไม่มีกรรมการท่านใดคัดค้านภายใน ๕ วัน จะดำเนินการเบิกจ่ายเพื่อดำเนินโครงการต่อไป

เลขาฯ หากโครงการใดมีการระบุดระยะเวลาในการดำเนินการ ขอให้ผู้รับผิดชอบโครงการจัดทำให้แล้วเสร็จตามเวลาที่กำหนดไว้ในแบบฟอร์ม โครงการใดที่ไม่สามารถดำเนินตามที่ระบุไว้ ผู้รับผิดชอบโครงการต้องทำหนังสือชี้แจงหรือต้องคั่นงบประมาณเพื่อเก็บไว้ใช้ในโครงการอื่นต่อไป โดยอยู่ภายใต้งบประมาณหมู่บ้านละ ๓๐๐,๐๐๐ บาท

คุณแสงจันทร์ฯ อยากทราบว่างบประมาณของกองทุนเฝ้าระวังสุขภาพทางชุมชนสามารถใช้งบประมาณได้เท่าไร หากทาง อสม. มีโครงการที่จะเข้ามา ซึ่งทางผู้ใหญ่อยากหาหรือในที่ประชุมว่าจะใช้งบได้หรือไม่ เนื่องจากจะเข้าฤดูฝนแล้ว ทางบ้านห้วยคิงมีเครื่องฟนยุง จะสามารถใช้งบประมาณของกองทุนเฝ้าระวังสุขภาพจัดซื้อยาฟนยุงได้หรือไม่ เพื่อป้องกันโรคไข้เลือดออก

เลขาฯ งบประมาณของกองทุนเฝ้าระวังสุขภาพตามหลักเกณฑ์แล้วมีไว้สำหรับการตรวจสอบสุขภาพประชาชน หากประเมินงบประมาณในการตรวจสอบสุขภาพประจำปีแล้ว ในส่วนที่เหลือต้องเก็บไว้ใช้โครงการที่เกี่ยวกับสุขภาพประชาชนของ รพ.สต. หรือ อสม. ในเบื้องต้นทางทีมเลขาฯ ขอรับเรื่องจากผู้ใหญ่แสงจันทร์เสนอไปตรวจสอบหลักเกณฑ์ และจะแจ้งให้ทราบในไลน์กลุ่มกองทุนอีกครั้ง

ที่ประชุมรับทราบ

ระเบียบวาระที่ ๔ ระเบียบวาระอื่นๆ

คุณวิวัฒน์ฯ สามารถเพิ่มรายละเอียดได้หรือไม่ ว่ามีงบประมาณว่าในด้านใดบ้าง และแต่ละด้านใช้งบประมาณได้เท่าไร เพื่อกำหนดทิศทางในการใช้งบประมาณให้ถูกต้อง

เลขาฯ ในแบบฟอร์มเสนอโครงการจะมีเลือกด้านในแบบฟอร์มอยู่แล้ว เพียงแต่ไม่ได้ระบุว่าแต่ละด้านใช้งบประมาณได้เท่าไร โดยมีหลักเกณฑ์ว่าโครงการที่จะเสนอนั้นต้องผ่านจากประชาคมในหมู่บ้าน และแนบรายงานการประชุมในครั้งมาด้วยทุกครั้ง ซึ่งอาจจะเสนอโครงการเข้ามา ๑ โครงการ หรือมากกว่าก็ได้ แต่จะต้องอยู่ภายงบประมาณที่แต่ละหมู่บ้านได้รับ

คุณศศิธรฯ ขอนำเสนอการใช้งบประมาณของกองทุนเฝ้าระวังสุขภาพ อยากริให้นำผลที่จากการตรวจสอบสุขภาพจากผลตรวจให้ปี ๒๕๖๕ ผู้เข้ารับการตรวจมีค่าความดันสูงผิดปกติ จึงอยากฝากให้คณะกรรมการของแต่ละหมู่บ้านช่วยกันพิจารณาในกรณีนี้ด้วย เพื่อจะได้กิจกรรมต่อยอดในการดูแลผู้รับการตรวจสุขภาพกลุ่มนี้ ยกตัวอย่างเช่น ในพื้นที่ตำบลนาสักกลุ่มผู้ที่มีค่าความดันโลหิตสูง จำนวน ๑๖๗ คน ทาง รพ.สต. ได้คัดรายชื่อเฉพาะผู้ที่เป็นกลุ่มเสี่ยงมาดูแล และทำกิจกรรมเพื่อสุขภาพเพื่อให้เกิดประโยชน์ ไม่ใช่เพียงแค่มารับการตรวจสุขภาพ รอรับผลการตรวจแล้วก็จบไป

ที่ประชุมรับทราบ

ปิดประชุมเวลา ๑๔.๕๐ น.

นางสาวศิริกัลยา สุทธิวัฒน์

บันทึกรายงาน

นายแผนกานต์ เพิ่มสุข

ตรวจทาน

รายงานการประชุมคณะกรรมการมวลชนสัมพันธ์ โครงการเหมืองแร่หินปูนเพื่ออุตสาหกรรมเคมี
การไฟฟ้าฝ่ายผลิตแห่งประเทศไทย อำเภอแม่เมาะ จังหวัดลำปาง ครั้งที่ ๒/๒๕๖๖
วันศุกร์ที่ ๑๗ พฤศจิกายน ๒๕๖๖ เวลา ๑๓.๓๐ น. ณ ห้องประชุม M.๒
อาคารที่ทำการเหมืองแม่เมาะ

ผู้มาประชุม

ที่ปรึกษาคณะกรรมการมวลชนสัมพันธ์

- | | | |
|-------------------|-----------|---------------------------------|
| ๑. พระนัฐวุธ | สิริจินโท | (ผู้แทน) รองเจ้าอาวาสวัดแม่เมาะ |
| ๒. นายศุภณัฐกรรณ์ | มูลฟู | สาธารณสุขอำเภอแม่เมาะ |
| ๓. นางรัตนา | ชาวสวน | พัฒนากรตำบลแม่เมาะ |
| ๔. น.ส.อภิญญา | บัวละวงศ์ | พัฒนากรตำบลนาสัก |

คณะกรรมการมวลชนสัมพันธ์

- | | | |
|-------------------|----------------|--|
| ๑. นายเกษม | มงคลเกียรติชัย | ผู้อำนวยการฝ่ายวางแผนและบริหารเหมืองแม่เมาะ |
| ๒. นายเอนก | แก้วกำพล | นายกเทศมนตรีตำบลแม่เมาะ |
| ๓. นายประกาศิต | เอี่ยมสอาด | (แทน) นายกองค้การบริหารส่วนตำบลนาสัก |
| ๔. นายรัตน์ | อุหม่อง | ผู้ใหญ่บ้านแม่เมาะ |
| ๕. นายณรงค์เดช | วงศ์อ้าย | ผู้ใหญ่บ้านช่วงม่วง |
| ๖. นางแสงจันทร์ | มูลขาว | ผู้ใหญ่บ้านห้วยคิง |
| ๗. นายสมศักดิ์ | หมูเทพ | ผู้แทน ส.อบต.บ้านแม่เมาะ |
| ๘. นายสุภาพ | ป็อกแจ้ | ผู้แทน ส.อบต.บ้านช่วงม่วง |
| ๙. นายวิวัฒน์ | ปินตา | ผู้แทนกรรมการหมู่บ้านห้วยคิง |
| ๑๐. นางมาณี | กันทะวงศ์ | ประธาน อสม. บ้านแม่เมาะ |
| ๑๑. นางจินดา | ศรีใจวงศ์ | ประธาน อสม.บ้านช่วงม่วง |
| ๑๒. นางศรีไพ | สุปน | ประธาน อสม.บ้านห้วยคิง |
| ๑๓. นางภคพร | บุญพ่วง | หัวหน้าหน่วยบริการเวชปฏิบัติครอบครัว
และบริการปฐมภูมิโรงพยาบาลแม่เมาะ |
| ๑๔. สิปปเอกสุชาติ | สังคีรี | รักษาการผู้อำนวยการโรงเรียนบ้านแม่เมาะ |
| ๑๕. ทพญ.แววดาว | มงคลสรรพ | หัวหน้ากองการแพทย์โรงไฟฟ้าแม่เมาะ |
| ๑๖. นายฉัตรพันธ์ | พงษ์รามัญ | หัวหน้ากองสิ่งแวดล้อม |
| ๑๗. น.ส.ศิริกัลยา | สุทธิวัฒน์ | หัวหน้าแผนกวิชาการสิ่งแวดล้อมเหมือง |

ผู้ไม่มาประชุม

- | | | |
|----------------|----------------|--|
| ๑. นายแผนกานต์ | เพิ่มสุข | ผู้ช่วยผู้อำนวยการฝ่ายวางแผนและบริหารเหมืองแม่เมาะ-๒ |
| ๒. นางกรรณิกา | บ่อแก้ว | ผู้แทนกรรมการหมู่บ้านแม่เมาะ หมู่ ๑ |
| ๓. นางศศิธร | ศรีวิไลนุรักษ์ | ผู้อำนวยการโรงพยาบาลส่งเสริมสุขภาพตำบลนาสัก |

ผู้เข้าร่วมประชุม

๖. น.ส.กรวีร์ หงษ์โต นักวิทยาศาสตร์ระดับ ๖ กองสิ่งแวดล้อมเมือง
๗. นางนุชจรินทร์ ปั่นทอง ช่างปฏิบัติการเหมืองระดับ ๑ กองสิ่งแวดล้อมเมือง

เปิดประชุมเวลา ๑๓.๔๐ น.

ประธานฯ กล่าวเปิดประชุม และนำเข้าสู่ระเบียบวาระการประชุม

ระเบียบวาระที่ ๑ เรื่องที่ประธานแจ้งให้ที่ประชุมทราบ

๑.๑ แจ้งยอดเงินคงเหลือในบัญชีกองทุน ดังนี้

- บัญชีกองทุนพัฒนาหมู่บ้านรอบพื้นที่เหมืองแร่หินปูน และบัญชีกองทุนเฝ้าระวังสุขภาพประชาชนรอบพื้นที่เหมืองแร่หินปูน

เลขาฯ - รายละเอียดการใช้จ่ายงบประมาณจากบัญชีกองทุนพัฒนาหมู่บ้านรอบพื้นที่เหมืองแร่หินปูน เมื่อเดือนเมษายน ๒๕๖๖ นำเงินคงเหลือจากการประชุมครั้งที่ ๑/๒๕๖๖ คินเข้าบัญชี เป็นเงิน ๑,๐๐๐.๐๐ บาท เดือนพฤษภาคม ๒๕๖๖ เบิกเงินโครงการบ้านแม่จาง ช่างม่วง บ้านห้วยคิง และโรงเรียนบ้านแม่จาง เป็นเงิน ๘๕๒,๑๒๐.๐๐ บาท และนำเงินคงเหลือจากการทำ Cashier Cheques คินเข้าบัญชี เป็นเงิน ๔๐.๐๐ บาท เดือน มิถุนายน ๒๕๖๖ รับผิดชอบต่อธนาคาร ๑,๙๙๘.๘๙ บาท เดือนกรกฎาคม ๒๕๖๖ เบิกเงินโครงการบ้านแม่จาง ครั้งที่ ๒ เป็นเงิน ๔๘,๐๒๐.๐๐ บาท และเบิกค่าใช้จ่ายสำหรับการประชุมครั้งที่ ๒/๒๕๖๖ เป็นเงิน ๓,๗๐๐.๐๐ บาท ยอดเงินคงเหลือ ณ วันที่ ๑๓ พฤศจิกายน ๒๕๖๖ เท่ากับ ๓๗๔,๙๔๖.๖๒ บาท

- รายละเอียดการใช้จ่ายจากบัญชีกองทุนเฝ้าระวังสุขภาพประชาชนรอบพื้นที่เหมืองแร่หินปูน เมื่อเดือนเมษายน ๒๕๖๖ นำเงินคงเหลือจากการประชุมครั้งที่ ๑/๒๕๖๖ คินเข้าบัญชี เป็นเงิน ๑,๐๐๐.๐๐ บาท เดือน มิถุนายน ๒๕๖๖ รับผิดชอบต่อธนาคาร เป็นเงิน ๑,๕๐๖.๘๑ บาท และเบิกค่าใช้จ่ายสำหรับการประชุมครั้งที่ ๒/๒๕๖๖ เป็นเงิน ๓,๗๐๐.๐๐ บาท ยอดเงินคงเหลือ ณ วันที่ ๑๓ พฤศจิกายน ๒๕๖๖ เท่ากับ ๖๔๔,๖๔๐.๘๒ บาท

ที่ประชุมรับทราบ

๑.๒ สรุปการใช้งบประมาณกองทุนพัฒนาหมู่บ้านรอบพื้นที่เหมืองแร่หินปูน ประจำปี ๒๕๖๖

เลขาฯ งบประมาณที่ใช้ในการดำเนินโครงการพัฒนาหมู่บ้านรอบพื้นที่เหมืองแร่หินปูน บ้านแม่จาง บ้านช่างม่วง บ้านห้วยคิง และโรงเรียนบ้านแม่จาง ประจำปี ๒๕๖๖ (ตารางที่ ๑) จำนวนทั้งสิ้น ๗ โครงการ งบประมาณรวมทั้งหมด ๙๐๐,๐๐๐.๐๐ บาท

ตารางที่ ๑ แสดงงบประมาณจากกองทุนพัฒนาหมู่บ้านรอบพื้นที่เหมืองหินปูนประจำปี ๒๕๖๖

พื้นที่	โครงการกองทุนพัฒนาหมู่บ้านรอบพื้นที่เหมืองแร่	ความคืบหน้าการดำเนินโครงการ	งบประมาณ (บาท)
บ้านแม่จาง	มีทั้งหมด ๓ โครงการ	ครบถ้วนแล้ว	๒๕๘,๐๐๐.๐๐
บ้านขวงม่วง	มีทั้งหมด ๒ โครงการ	ครบถ้วนแล้ว	๒๕๘,๐๐๐.๐๐
บ้านห้วยคิง	มีทั้งหมด ๑ โครงการ	ครบถ้วนแล้ว	๓๐๐,๐๐๐.๐๐
โรงเรียนบ้านแม่จาง	มีทั้งหมด ๑ โครงการ	ครบถ้วนแล้ว	๘๔,๐๐๐.๐๐
รวมทั้งสิ้น ๙๐๐,๐๐๐.๐๐ บาท			

ที่ประชุมรับทราบ

ระเบียบวาระที่ ๒ รับรองรายงานการประชุม ครั้งที่ ๑/๒๕๖๖

- ที่ประชุมรับรองรายงานการประชุม

ระเบียบวาระที่ ๓ เรื่องที่เสนอให้ที่ประชุมพิจารณา

๓.๑ แนวทางการตรวจสอบสุขภาพประชาชน ประจำปี ๒๕๖๖

เลขานำเสนอรูปแบบการตรวจสอบสุขภาพประชาชนและการจัดกิจกรรมภายใต้โครงการเหมืองแร่ปลอดภัย ห่วงใยประชาชนประจำปี ๒๕๖๖ พร้อมทั้งขอให้คณะกรรมการฯ ร่วมกันพิจารณา ซึ่งประกอบด้วย

๑. การตรวจสอบสุขภาพประชาชน
๒. การแสดงในช่วงพิธีเปิด
๓. กิจกรรมส่งเสริมสุขภาพ
๔. กิจกรรมนวดตอกเส้น
๕. ชุมนอาหารเพื่อสุขภาพ
๖. มอบของที่ระลึกให้แก่ผู้ร่วมตรวจสอบสุขภาพ

ที่ประชุมเห็นชอบรูปแบบการจัดกิจกรรม

เลขานำแจ้งรายการค่าบริการตรวจสอบสุขภาพ และประมาณการค่าใช้จ่ายสำหรับการตรวจสอบสุขภาพประชาชน ดังนี้ (ตารางที่ ๓)

ตารางที่ ๓ แสดงรายการค่าบริการตรวจสุขภาพกองทุนเฝ้าระวังสุขภาพโครงการเหมืองแร่หินปูน

รายการตรวจ	ราคาค่าบริการ ปกติ (บาท)
๑. การซักประวัติ/คัดกรองเบื้องต้นได้แก่ - แบบสัมภาษณ์ประวัติการเจ็บป่วย - ชั่งน้ำหนัก, วัดส่วนสูง, วัดรอบเอว - คำนวณดัชนีมวลกาย	๒๐
๒. วัดความดันโลหิต, จับชีพจร, อัตราการหายใจ ประเมินความเครียด	๒๐
๓. เจาะเลือด เพื่อตรวจความสมบูรณ์ของเม็ดเลือด (CBC)	๑๐๐
๔. ตรวจร่างกายทั่วไปโดยแพทย์/ พยาบาลวิชาชีพที่ผ่านการอบรม	๘๐
๕. ตรวจความผิดปกติของตา ส่วนประกอบของตาและตรวจวัดสายตา	๖๕๐
๖. สรุปรายงานผลการตรวจเล่มใหญ่รายบุคคลรวม แยกรายหมู่บ้าน	๒,๐๐๐
***โดยมีค่าตรวจสุขภาพราคา ๘๗๐ บาทต่อคน ***	

เลขาฯ การตรวจสุขภาพประจำปี ๒๕๖๖ นี้ จะทำการตรวจทั้งหมด ๕ รายการ พร้อมทั้งตัดแว่นสายตา โดยมีค่าใช้จ่ายในการตรวจสุขภาพ ๘๗๐ บาท/คน ซึ่งในการตรวจสุขภาพในครั้งนี้จะไม่มีเอกซเรย์ปอดเนื่องจากทางสำนักงานสาธารณสุขจังหวัดลำปาง ได้มีโครงการคัดกรองวัณโรคโดยรถเอกซเรย์เคลื่อนที่ให้กับประชาชนในพื้นที่จังหวัดลำปาง ทีมเลขาฯจึงได้ประสานงานไปยังหน่วยงานกำกับดูแล เพื่อหารือว่าสามารถตรวจรายการอื่นเพิ่มเติมเพื่อทดแทนการเอกซเรย์ปอดได้หรือไม่ ซึ่งทางหน่วยงานกำกับดูแลเสนอให้มีการตรวจสายตา จากนั้นทีมเลขาฯ จึงได้ประสานมายังโรงพยาบาลแม่เมาะเพื่อแจ้งรายการตรวจโดยเปลี่ยนจากเอกซเรย์ปอด เป็นตรวจความผิดปกติของตาแทน พร้อมทั้งมอบของที่ระลึกให้กับผู้เข้ารับการตรวจสุขภาพเป็นแว่นสายตาสำหรับผู้มีปัญหาทางด้านสายตา และแว่นตากรองแสงสำหรับเด็กหรือผู้ที่ไม่มีปัญหาทางด้านสายตา

เลขาฯ ทีมเลขาฯ กำหนดวันตรวจสุขภาพมาให้ในที่ประชุมพิจารณาดังนี้ บ้านแม่จาง บ้านช่วงม่วง วันเสาร์ที่ ๑๖ ธันวาคม ๒๕๖๖ และบ้านห้วยคิง วันอาทิตย์ที่ ๑๗ ธันวาคม ๒๕๖๖ หรือสามารถเปลี่ยนแปลงวันได้ตามที่ประชุมเห็นควร โดยมีกำหนดการตรวจตั้งแต่เวลา ๐๘.๐๐ น. – ๑๔.๐๐ น.

ที่ประชุมเห็นชอบกำหนดการตรวจสุขภาพ

เลขาฯ แจ้งกำหนดการจัดพิธีเปิดในวันเสาร์ ที่ ๑๖ ธันวาคม ๒๕๖๖ ณ อาคารอเนกประสงค์บ้านช่วงม่วง โดยคณะกรรมการมวลชนสัมพันธ์ฯ ทุกท่านเข้าร่วมด้วย สำหรับประธานในพิธี ทางทีมเลขาฯ จะสอบถามไปยังสำนักอุตสาหกรรมพื้นฐานและการเหมืองแร่ ที่ ๓ และอุตสาหกรรมจังหวัดลำปาง ซึ่งเป็นหน่วยงานกำกับดูแล ว่าสามารถเข้าร่วมได้หรือไม่ ทั้งนี้กิจกรรมในพิธีเปิดทางทีมเลขาฯ ได้มีกำหนดการคร่าวๆ ดังนี้ (ตารางที่ ๔)

ตารางที่ ๔ แสดงกำหนดการตรวจสอบสุขภาพประชาชน ประจำปี ๒๕๖๖

เวลา	กิจกรรม
๐๙.๐๐-๐๙.๓๐ น.	<u>พิธีเปิด</u> - ผู้อำนวยการฝ่ายวางแผนและบริหารเหมืองแม่เมาะ กล่าวรายงาน - อุตสาหกรรมจังหวัดลำปาง/ผอ.สรช.๓ /นอภ.แม่เมาะ กล่าวเปิดงาน - กิจกรรมช่วงพิธีเปิด เช่น การแสดงของนักเรียน หรือชุมชน เป็นต้น
๐๙.๓๐ - ๑๐.๐๐ น.	ประธาน และคณะกรรมการมวลชนสัมพันธ์โครงการเหมืองแร่หินปูนเพื่ออุตสาหกรรมเคมี การไฟฟ้าฝ่ายผลิตแห่งประเทศไทย เยี่ยมชมกิจกรรมในงาน
๑๐.๐๐ - ๑๐.๓๐ น.	พักรับประทานอาหารว่างและเครื่องดื่ม
๑๐.๓๐ - ๑๔.๐๐ น.	<u>ดำเนินกิจกรรมโครงการ “เหมืองแร่ปลอดภัย ห่วงใยประชาชน”</u> - กิจกรรมตรวจสอบสุขภาพประชาชน - กิจกรรมนวดตอกเส้น - กิจกรรมส่งเสริมสุขภาพ - ชุมนอาหารเพื่อสุขภาพ - ตรวจสอบความผิดปกติของตา ส่วนประกอบของตา และตรวจวัดสายตามอบเป็นของที่ระลึกผู้ร่วมตรวจสอบสุขภาพ (แว่นสายตาและแว่นกรองแสง ๖๐๐ ชุด)

คุณศิริกัลยาฯ

สำหรับโควตาของผู้เข้ารับการตรวจสอบสุขภาพแต่ละบ้านยังคงเป็น ๒๐๐ คน/หมู่บ้านเช่นเดิม หากในวันกิจกรรมมีผู้มาเข้ารับการตรวจสอบสุขภาพมากกว่า ๒๐๐ คน ก็สามารถเข้ารับการตรวจสอบสุขภาพได้ แต่ในส่วนของที่ระลึกของจำกัดให้ผู้เข้ารับการตรวจสอบสุขภาพ ๒๐๐ คนแรกในแต่ละบ้าน

คุณศุภณัฐภรณ์ฯ

เนื่องจากทางสำนักงานสาธารณสุขจังหวัดลำปาง ได้มีโครงการป้องกันโควิดโรค ซึ่งจะทำการเอกซเรย์ให้กับผู้ที่สนใจทั่วทั้งจังหวัดลำปางมา ๒ ปีแล้ว โดยในปีนี้ก็เริ่มดำเนินการไปแล้วบางส่วน การที่ กฟผ. มีการสุขภาพด้านอื่น เพื่อไม่ให้เกิดความซ้ำซ้อน เห็นด้วยอย่างยิ่ง โดยการปรับเปลี่ยนเป็นการตรวจวัดสายตาแทน แต่อยากแนะนำให้มุ่งเน้นไปที่การตรวจความผิดปกติของตา ส่วนประกอบของตา และตรวจวัดสายตา ซึ่งควรให้ความสำคัญในการตรวจความผิดปกติของตามากกว่าสายตา

คุณวิวัฒน์ฯ

ขอสอบถามเพิ่มเติมในเรื่องการตรวจสอบสุขภาพซึ่งดำเนินการทุกปี แต่ยังไม่เคยเห็นผลสรุปของการตรวจสอบสุขภาพแต่ละปีที่น่ามาเปรียบเทียบกันว่าผลการตรวจสอบสุขภาพ ของแต่ละปีเป็นเช่นไร มีผู้มีปัญหาในด้านปอดเพิ่มขึ้นหรือลดลงอย่างไร ซึ่งหากมีการเปรียบเทียบก็จะทำให้เกิดผลดี โดยเป็นการใช้งบประมาณให้เกิดประโยชน์ เป็นการช่วยในด้านสาธารณสุขให้มีความคล่องตัวมากยิ่งขึ้น และเพื่อให้เกิดประโยชน์กับชุมชนมากที่สุด

คุณศิริกัลยาฯ

หากดำเนินการตรวจสอบสุขภาพในปีนี้อันเสร็จเรียบร้อยแล้วจะประสานงานไปยังโรงพยาบาลแม่เมาะ ให้ช่วยเพิ่มเติมข้อมูลในส่วนนี้ โดยทำเป็นข้อสรุปเปรียบเทียบผลการตรวจสอบสุขภาพ

ของปี ๒๕๖๖ กับปีก่อนหน้า ว่าแนวโน้มผลการตรวจสอบสุขภาพเป็นอย่างไร ทางทีมเลขาฯ ขอรับเรื่องนี้ไปประสานงานต่ออีกครั้งหนึ่ง

เลขาฯ

สถานที่จัดกิจกรรมของบ้านห้วยคิงยังคงเป็นวัดห้วยคิง บ้านแม่จางและบ้านช่วงม่วง สถานที่จัดกิจกรรมจะเป็นอาคารอเนกประสงค์บ้านช่วงม่วง โดยทางทีมเลขาฯ จะประสานงานไปยังผู้ใหญ่บ้านอีกครั้งหนึ่ง ในส่วนของรายชื่อผู้เข้ารับการตรวจสอบสุขภาพแต่ละหมู่บ้านขอให้ประธาน อสม. แต่ละหมู่บ้านช่วยรวบรวมส่งให้กับทีมเลขาฯ ภายในวันที่ ๗ ธันวาคม ๒๕๖๖ นอกจากนี้ทางทีมเลขาฯ ได้ประสานงานไปยังบริษัทผู้รับจ้างเพื่อเข้าร่วมกิจกรรมตรวจสอบสุขภาพ และจัดซื้ออาหารสุขภาพด้วย พร้อมทั้งขอความอนุเคราะห์ทางผู้ใหญ่บ้าน, อสม. รวมทั้ง รพ.สต. ช่วยประชาสัมพันธ์เรื่องการตรวจสอบสุขภาพด้วย ซึ่งของที่ระลึกสำหรับผู้เข้าร่วมตรวจสอบสุขภาพในครั้งนี้คือ แว่นสายตา และแว่นตากองแสง จำนวน ๖๐๐ ชุด

คุณศิริกัลยาฯ

ขอความอนุเคราะห์ทั้งประธาน อสม. และผู้ใหญ่บ้านช่วยรวบรวมรายชื่อส่งให้กับทีมเลขาฯ ภายในวันที่กำหนด ซึ่งทางทีมเลขาฯ จะได้ส่งรายชื่อให้กับทางโรงพยาบาลแม่เมาะต่อไป ในส่วนของการตัดแว่นตาจะได้รับภายในวันกิจกรรม

ที่ประชุมรับทราบ

เลขาฯ

แจ้งประมาณการค่าใช้จ่ายในการตรวจสอบสุขภาพประชาชนรอบเหมืองแร่หินปูน ประจำปี ๒๕๖๖ ดังนี้ (ตารางที่ ๕)

ตารางที่ ๕ แสดงประมาณการค่าใช้จ่ายในการตรวจสอบสุขภาพประชาชนรอบเหมืองแร่หินปูน ประจำปี ๒๕๖๖

รายละเอียด	ค่าใช้จ่าย (บาท)
๑. ค่าสถานที่ตรวจสอบสุขภาพ (ค่าน้ำ, ค่าไฟ) ที่ละ ๒,๐๐๐ บาท	๔,๐๐๐
๒. ค่าจัดสถานที่ (เต็นท์, เก้าอี้, พัดลม)/ค่าทำความสะอาด ที่ละ ๑,๐๐๐ บาท	๒,๐๐๐
๓. ค่าตอบแทน อสม. ๓ หมู่บ้าน บ้านละ ๒ คน ๖๐๐ บาท	๑,๘๐๐
๔. ค่าซื้ออาหารกล่อง ๓ หมู่บ้าน และ กฟผ. บ้านละ ๕,๐๐๐ บาท	๒๕,๐๐๐
๕. ค่าน้ำดื่มแบบแก้ว และถุงดำ ที่ละ ๑,๐๐๐ บาท	๒,๐๐๐
๖. ค่าตรวจสอบสุขภาพ พร้อมของที่ระลึก จำนวน ๖๐๐ คน คนละ ๘๗๐ บาท****	๕๒๒,๐๐๐
๗. อื่นๆ (เช่น ป้ายไวนิล การแสดงของชุมชน เป็นต้น)	๒๕,๐๐๐
รวมค่าใช้จ่ายทั้งสิ้น	๕๘๑,๘๐๐

ที่ประชุมรับทราบ และเห็นชอบ

ระเบียบวาระที่ ๔ ระเบียบวาระอื่นๆ

เลขาฯ

ทีมเลขาฯ ขอสอบถามทางสาธารณสุขอำเภอแม่เมาะ ในการขอข้อมูลผลเอกซเรย์จากโครงการของสาธารณสุขจังหวัดลำปาง ได้หรือไม่ เนื่องจาก กฟผ. ต้องใช้รายงานให้กับหน่วยที่กำกับดูแล

คุณศุภณัฐภรณ์ฯ

ข้อมูลผลการตรวจสอบสุขภาพสามารถขอได้ โดยขอให้ กฟผ. ทำหนังสือมายังสาธารณสุขอำเภอแม่เมาะ แล้วระบุว่าต้องการข้อมูลใดบ้าง ซึ่งจะเป็นข้อมูลในลักษณะการวิเคราะห์โดยไม่เปิดเผยรายชื่อ เนื่องจากทางสาธารณสุขได้รับรองพระราชบัญญัติคุ้มครองข้อมูลส่วนบุคคล (PDPA) จึงทำให้ไม่สามารถเปิดเผยข้อมูลส่วนบุคคลได้

- คุณศิริกัลยาฯ** ทางทีมเลขาฯ จะจัดทำแบบฟอร์มแนบไปพร้อมกับหนังสือส่งให้กับสาธารณสุขอำเภอแม่เมาะ เนื่องจากจะต้องขอข้อมูลผลการตรวจทั้งในส่วนของเหมืองแร่หินปูนฯ และเหมืองแร่ลิกไนต์ ซึ่งข้อมูลของเหมืองแร่หินปูนฯ มีจำนวน ๓ หมู่บ้าน และในส่วนของเหมืองแร่ลิกไนต์นั้นอาจจะขอข้อมูลในรูปแบบรายตำบลเนื่องจากข้อมูลค่อนข้างเยอะ
- คุณแสงจันทร์ฯ** ขอสอบถามในที่ประชุมเพิ่มเติมในส่วนของการชักประวัติ คัดกรองเบื้องต้นฯ ในส่วนนี้จะขอทางทีม อสม. ของแต่ละหมู่บ้านดำเนินการได้หรือไม่ เนื่องจากค่าบริการ ๒๐ บาท ในส่วนนี้จะได้เป็นของ อสม. โดยแต่ละบ้านมี อสม. มาช่วยงาน ๒ คน คนละ ๓๐๐ บาท หากกันเงินส่วนนี้ไว้แล้วให้ อสม. ดำเนินการ จะทำให้ อสม. มีเงินงบประมาณเพิ่มขึ้น
- คุณศิริกัลยาฯ** ปกติทาง อสม. ก็จะช่วยงานในการชั่งน้ำหนัก วัดส่วนสูง ให้กับผู้เข้ารับการตรวจสุขภาพ เนื่องจากข้อมูลตามตารางเป็นข้อมูลในเสนอราคาของทางโรงพยาบาล ซึ่งโดยปกติ อสม. ก็จะได้รับค่าตอบแทนในกิจกรรมอยู่แล้วคนละ ๓๐๐ บาท
- คุณแสงจันทร์ฯ** งานในส่วนนี้เป็นของ อสม. แต่เงินเป็นของโรงพยาบาลใช่หรือไม่
- คุณศิริกัลยาฯ** อสม. เป็นผู้ช่วยในกิจกรรมบางส่วนเท่านั้น โดยการชักประวัติ คัดกรองเบื้องต้นในส่วนอื่นๆ ที่ไม่ใช่การชั่งน้ำหนัก วัดส่วนสูง เจ้าหน้าที่ทางโรงพยาบาลจะเป็นผู้รับผิดชอบดำเนินการเอง
- คุณวิวัฒน์ฯ** ขอเสนอแนวทางใหม่โดยตัดคำว่า อสม.บ้านละ ๒ คน ออก แล้วเปลี่ยนเป็นค่าตอบแทน อสม. หมู่บ้าน ๑,๐๐๐ บาท แทน จะกระทบต่องบประมาณที่มีอยู่หรือไม่ โดย อสม. จะมาช่วยงานก็คนก็ได้ อีกทั้งไม่ต้องไปเปลี่ยนแปลงค่าบริการของโรงพยาบาล หากสามารถเพิ่มให้ อสม. ได้ ก็จะตรงตามวัตถุประสงค์ของผู้ใหญ่แสงจันทร์ฯ ทำให้ อสม. ได้งบประมาณกองกลางในส่วนนี้เพิ่มขึ้นด้วย
- คุณศิริกัลยาฯ** ตามที่คุณวิวัฒน์ฯ เสนอในส่วนนี้ไม่ได้กระทบต่องบประมาณที่มีอยู่ และสามารถเพิ่มเติมให้กับทีม อสม. ได้ แต่ทั้งนี้ต้องได้รับความเห็นชอบจากคณะกรรมการฯ ในที่ประชุมว่าเห็นชอบหรือไม่
- ที่ประชุมเห็นชอบ**
- คุณแสงจันทร์ฯ** หากคนที่อาศัยอยู่ในพื้นที่แต่ที่อยู่ตามบัตรประชาชนอยู่อำเภอหรือจังหวัดอื่นสามารถลงชื่อเข้ารับการตรวจได้หรือไม่
- คุณศิริกัลยาฯ** สามารถลงชื่อเข้ารับการตรวจได้ และให้แจ้งที่อยู่ในอำเภอแม่เมาะให้กับเจ้าหน้าที่ลงทะเบียนในวันที่ตรวจสุขภาพ
- ที่ประชุมรับทราบ และเห็นชอบ**

ปิดประชุมเวลา ๑๔.๐๐ น.

นางสาวศิริกัลยา สุทธิวัฒน์
นายเกษม มงคลเกียรติชัย

บันทึกรายงาน
ตรวจทาน

เอกสารแนบ ๕

สำเนาบัญชีกองทุนพัฒนาหมู่บ้านรอบพื้นที่เหมืองแร่หินปูน

สำเนาบัญชีกองทุนเฝ้าระวังสุขภาพเหมืองแร่หินปูน

สำเนาบัญชีกองทุนฟื้นฟูสภาพพื้นที่จากการทำเหมืองแร่หินปูน

สำนักงาน รหัสสาขา 500
Office

บัญชีเลขที่ 500-0-38841-0
Account No.

สาขาแม่เมาะ

ชื่อบัญชี
Account Name

กฟผ. (กองทุนพัฒนาหมู่บ้านรอบพื้นที่
เหมืองงแร่หินปูน)



ลายมือชื่อผู้มีอำนาจ
Authorized Signature

SA I 1476049



SA I 1476049

วันที่ DATE	สาขา ORG. BR.	คำขอ CODE	ถอน WITHDRAWAL	ฝาก DEPOSIT	คงเหลือ BALANCE	เจ้าหน้าที่ STAFF ID.
11/11/65	500	SWCH	-----3,500.00		*****246,295.13	22118 ¹²
02/12/65	500	NBSDT		+++++++690.00	*****246,985.13	ITBANK ¹³
31/12/65	0	IIPS		+++++++329.29	*****247,314.42	9400 ¹⁴
20/01/66	500	SDTRC		+++++1,032,133.31	*****1,279,447.73	21016 ¹⁵
20/03/66	500	SWCH	-----3,700.00		*****1,275,747.73	420055 ¹⁶
03/04/66	500	NBSDT		+++++++1,000.00	*****1,276,747.73	ITBANK ¹⁷
24/05/66	500	SWCH	-----852,120.00		*****424,627.73	420055 ¹⁸
25/05/66	500	SDCH		+++++++40.00	*****424,667.73	550098 ¹⁹
30/06/66	0	IIPS		+++++++1,998.89	*****426,666.62	9400 ²⁰
24/07/66	500	SWTRC	-----48,020.00		*****378,646.62	22118 ²¹
13/11/66	500	SWCH	-----3,700.00		*****374,946.62	420055 ²²
29/11/66	500	NBSDT		+++++++550.00	*****375,496.62	ITBANK ¹
31/12/66	0	IIPS		+++++++1,009.77	*****376,506.39	9400

สำนักงาน รหัสสาขา 500
Office

บัญชีเลขที่ 500-0-38840-2
Account No.

สาขาแม่เมาะ

ชื่อบัญชี
Account Name

กฟผ .

(กองทุนเข้าระวางสุขภาพเหมืองแร่หินปูน)



ลายมือชื่อผู้มีอำนาจลง
Authorized Signature

SA I 1476048



SA I 1476048

วันที่ DATE	สาขา ORG. BFL.	คำย่อ CODE	ถอน WITHDRAWAL	ฝาก DEPOSIT	คงเหลือ BALANCE	เจ้าหน้าที่ STAFF ID
19/01/66	500	SDCH		+++++++516,066.66	*****1,062,454.11	420055
08/03/66	500	SWTRC	-----412,920.00		*****649,534.11	420055
20/03/66	500	SWCH	-----3,700.00		*****645,834.11	420055
03/04/66	500	NBSDT		+++++++1,000.00	*****646,834.11	ITBANK
30/06/66	0	IIPS		+++++++1,506.81	*****648,340.92	9400
13/11/66	500	SWCH	-----3,700.00		*****644,640.92	420055
29/11/66	500	NBSDT		+++++++550.00	*****645,190.92	ITBANK
29/11/66	500	SWCH	-----61,000.00		*****584,190.92	420055
19/12/66	500	NBSDT		+++++++4,090.00	*****588,280.92	ITBANK
27/12/66	500	SWCH	-----295,750.00		*****292,530.92	500931
31/12/66	0	IIPS		+++++++1,652.04	*****294,182.96	9400

สำนักงาน รหัสสาขา ๕๐๐
Office

บัญชีเลขที่ 500-0-38842-9
Account No.

สาขาแม่เมาะ

ชื่อบัญชี
Account Name

กฟผ. (กองทุนฟื้นฟูสภาพพื้นที่จากการทำเหมืองแร่หินปูน)



[Handwritten Signature]
ลายมือชื่อผู้มีอำนาจลงนาม
Authorized Signature

SA I 1476057



SA I 1476057

วันที่ DATE	สาขา ORG. BR.	ทำนอง CODE	ถอน WITHDRAWAL	ฝาก DEPOSIT	คงเหลือ BALANCE	เจ้าหน้าที่ STAFF ID
29/09/60	500	D/P			*****0.00	22118 1
29/09/60	500	SDTRC	+++++++20,000.00		*****20,000.00	22118 2
31/12/60	0	IIPS	+++++++25.75		*****20,025.75	9400 3
19/01/61	500	SDTRC	+++++++50,000.00		*****70,025.75	22118 4
30/06/61	0	IIPS	+++++++161.30		*****70,187.05	9400 5
31/12/61	0	IIPS	+++++++176.91		*****70,363.96	9400 6
30/06/62	0	IIPS	+++++++174.46		*****70,538.42	9400 7
31/12/62	0	IIPS	+++++++177.80		*****70,716.22	9400 8
30/06/63	0	IIPS	+++++++156.50		*****70,872.72	9400 9
31/12/63	0	IIPS	+++++++89.07		*****70,961.79	9400 10
18/01/64	500	SDTRC	+++++++200,000.00		*****270,961.79	420055 11
30/06/64	0	IIPS	+++++++312.53		*****271,274.42	9400 12
31/12/64	0	IIPS	+++++++341.88		*****271,616.30	9400 13
30/06/65	0	IIPS	+++++++336.73		*****271,953.03	9400 14
07/10/65	500	SWCH	-----62,294.00		*****209,659.03	420055 15
31/12/65	0	IIPS	+++++++306.04		*****209,965.07	9400 16
30/06/66	0	IIPS	+++++++267.49		*****210,232.56	9400 17
31/12/66	0	IIPS	+++++++317.94		*****210,550.50	9400 18

เอกสารแนบ ๖

แผนงานและผลการดำเนินโครงการพัฒนาหมู่บ้าน
รอบพื้นที่เหมืองแร่หินปูน ประจำปี ๒๕๖๖
และ ภาพถ่ายการดำเนินกิจกรรม

แผนและผลการดำเนินงานโครงการพัฒนาหมู่บ้านรอบพื้นที่เหมืองแร่หินปูน ประจำปี ๒๕๖๖

กิจกรรม	ปี ๒๕๖๖												ปี ๒๕๖๗			ผู้รับผิดชอบ	
	ม.ค.	ก.พ.	มี.ค.	เม.ย.	พ.ค.	มิ.ย.	ก.ค.	ส.ค.	ก.ย.	ต.ค.	พ.ย.	ธ.ค.	ม.ค.	ก.พ.	มี.ค.		
๑. การประชุมพิจารณาแผนการดำเนินงาน ๒๕๖๖			■	■													คณะกรรมการฯ
๒. พิจารณาคัดเลือกโครงการพัฒนาหมู่บ้าน และดำเนินกิจกรรมโครงการพัฒนาฯ (ประชุมพิจารณาโดยคณะกรรมการฯ แต่ละหมู่บ้าน)			■	■	■	■	■	■	■	■	■						คณะกรรมการฯ
๓. ติดตามความคืบหน้าโครงการพัฒนาฯ						■	■	■	■								คณะกรรมการฯ
๔. ประชุมเพื่อสรุปผลการดำเนินงาน											■	■					คณะกรรมการฯ
๕. จัดทำรายงานสรุปผลการดำเนินงานส่งให้หน่วยงานราชการ												■	■				คณะกรรมการฯ

หมายเหตุ ■ แผนงาน
■ ปฏิบัติงาน

ภาพถ่ายการดำเนินกิจกรรมตามโครงการพัฒนาหมู่บ้านรอบพื้นที่เหมืองแร่ ประจำปี ๒๕๖๖

บ้านแม่จาง หมู่ ๑ ตำบลนาสัก

รายการโครงการ	ภาพการดำเนินการ
โครงการเทคอนกรีตข้างศาลาการเปรียญวัดแม่จาง	
โครงการจ้างแรงงานปรับปรุงพื้นที่เรียงแผ่นซีเมนต์วัดแม่จาง	
ขนมอบแห้ง บ้านแม่จาง หมู่ ๑	


บ้านช่วงม่วง หมู่ ๘ ตำบลนาสัก

รายการโครงการ	ภาพการดำเนินการ
โครงการติดตั้งกล้องวงจรปิดประจำหมู่บ้านช่วงม่วง หมู่ ๘	
โครงการจ้างเหมาติดตั้งระบบวงจรไฟฟ้าแสงสว่างศาลาบำเพ็ญบุญอุทิศสำนักสงฆ์บ้านช่วงม่วง หมู่ ๘	

บ้านห้วยคิง หมู่ ๖ ตำบลแม่เมาะ

รายการโครงการ	ภาพการดำเนินการ
โครงการปรับปรุงอาคารเอนกประสงค์บ้านห้วยคิง หมู่ ๖	

บ้านแม่จาง - บ้านช่วงม่วง ตำบลนาสัก

รายการโครงการ	ภาพการดำเนินการ
โครงการจัดจ้างครูพี่เลี้ยงระดับปฐมวัย	

เอกสารแนบ ๗

แผนงานและผลการดำเนินงานโครงการตรวจสอบสุขภาพประชาชน
โดยรอบโครงการเหมืองแร่หินปูน ภายใต้กองทุนเฝ้าระวัง
สุขภาพเหมืองแร่หินปูน ประจำปี ๒๕๖๖
และภาพถ่ายการดำเนินกิจกรรม

แผนและผลการดำเนินงาน โครงการตรวจสุขภาพประชาชน ภายใต้กองทุนเฝ้าระวังสุขภาพประชาชน
รอบพื้นที่เหมืองแร่หินปูน ประจำปี ๒๕๖๖

กิจกรรม	ปี ๒๕๖๖											ปี ๒๕๖๗			ผู้รับผิดชอบ		
	ม.ค.	ก.พ.	มี.ค.	เม.ย.	พ.ค.	มิ.ย.	ก.ค.	ส.ค.	ก.ย.	ต.ค.	พ.ย.	ธ.ค.	ม.ค.	ก.พ.		มี.ค.	
๑. ประชุมพิจารณาแผนดำเนินงานประจำปี ๒๕๖๖			■	■													คณะกรรมการฯ
๒. รวบรวมรายชื่อผู้ที่ต้องการตรวจสุขภาพ และผู้ที่ต้องเฝ้าระวังเป็นพิเศษ (กลุ่มที่มีผล X-ray ผิดปกติ)				■	■	■											คณะกรรมการฯ
3. ประชุมเตรียมการจัดโครงการตรวจสุขภาพฯ											■	■					คณะกรรมการฯ
๔. ทำเรื่องจ้างหน่วยงานตรวจสุขภาพ											■	■					คณะกรรมการฯ
๕. ตรวจสุขภาพประชาชน												■	■				หน่วยงานตรวจสุขภาพ
๖. รวบรวมข้อมูลจัดทำ Data Base ประชุมเพื่อสรุปผลการดำเนินงาน												■	■				เหมืองแม่เมาะร่วมกับ หน่วยงานตรวจสุขภาพ
๗. จัดทำรายงานสรุปผลการตรวจสุขภาพส่งให้หน่วยงานราชการ												■	■				คณะกรรมการฯ

หมายเหตุ ■ แผนงาน
■ ปฏิบัติงาน

โครงการตรวจสุขภาพประชาชนโดยรอบพื้นที่เหมืองหินปูนเพื่ออุตสาหกรรมเคมี ประจำปี ๒๕๖๖

ดำเนินการตรวจสุขภาพประชาชนทั้ง ๓ หมู่บ้านเรียบร้อยแล้ว โดยจัดกิจกรรมในรูปแบบโครงการเหมืองแร่ปลอดภัยห่วงใยประชาชน ซึ่งได้ดำเนินการตรวจสุขภาพประชาชนบ้านแม่จาง บ้านช่วงม่วง เมื่อวันที่ ๑๖ ธันวาคม ๒๕๖๖ และบ้านห้วยคิง เมื่อวันที่ ๑๗ ธันวาคม ๒๕๖๖ โดยโรงพยาบาลแม่เมาะ รวมจำนวนผู้เข้ารับการตรวจทั้งสิ้น ๔๗๒ คน ภายในงานจะมีกิจกรรมตรวจสุขภาพ นวดตอกเส้น ชุ่มอาหารเพื่อสุขภาพ การส่งเสริมสุขภาพด้วยศาสตร์แพทย์แผนไทย และการตรวจความผิดปกติของตา ส่วนประกอบของตา และตรวจวัดสายตาพร้อมตัดแว่นให้กับประชาชน





เอกสารแนบ ๘

รายละเอียดบัญชีค่าใช้จ่าย ประจำปี ๒๕๖๖
บัญชีกองทุนพัฒนาหมู่บ้านรอบพื้นที่เหมืองแร่หินปูน
บัญชีกองทุนเฝ้าระวังสุขภาพเหมืองแร่หินปูน
บัญชีกองทุนฟื้นฟูสภาพพื้นที่จากการทำเหมืองแร่หินปูน

บัญชีควบคุมสมุดธนาคารกรุงไทย สาขาแม่เมาะ เลขที่ 500-0-38841-0
 “กฟผ. (กองทุนพัฒนาหมู่บ้านรอบพื้นที่เหมืองแร่หินปูน)”
 งบประมาณประจำปี 2566 จำนวนเงิน 1,032,133.31 บาท

วันเดือนปี	รายการ	รายรับ	รายจ่าย	คงเหลือ	หลักฐานประกอบ
20 ม.ค. 66	ยอดยกมา รับเงินจาก กฟผ. ประจำปีงบประมาณ 2566 รวม	247,314.42 1,032,133.31 1,279,447.73	- - -	247,314.42 1,279,447.73 1,279,447.73	• บุคบัญชีเงินฝาก • บุคบัญชีเงินฝาก คงเหลือตามบัญชี 1,279,447.73 บาท
20 มี.ค. 66	ยอดยกมา เบิกค่าเบี้ยประชุม และค่าอาหารว่าง ครั้งที่ 1/2566 วันที่ 29 มี.ค. 66 รวม	1,279,447.73 - 1,279,447.73	- 3,700.00 3,700.00	1,279,447.73 1,275,747.73 1,275,747.73	• บุคบัญชีเงินฝาก • บุคบัญชีเงินฝาก, ใบเสร็จรับเงิน คงเหลือตามบัญชี 1,275,747.73 บาท
3 เม.ย. 66	ยอดยกมา ฝากเงินสดคงเหลือจากค่าเบี้ยประชุม และค่าอาหารว่าง วันที่ 29 มี.ค. 66 รวม	1,275,747.73 1,000.00 1,276,747.73	- - -	1,275,747.73 1,276,747.73 1,276,747.73	• บุคบัญชีเงินฝาก • บุคบัญชีเงินฝาก คงเหลือตามบัญชี 1,276,747.73 บาท
24 พ.ค. 66	ยอดยกมา เบิกค่าโครงการบ้านช่วงม่วง บ้านแม่จาง บ้านห้วยคิง และโรงเรียนบ้านแม่จาง - โครงการเทคนิคช่างศาลาการเปรียญวัดแม่จาง = 150,000 บาท - โครงการจ้างแรงงานปรับปรุงพื้นที่เรียงแผ่นซีเมนต์วัดแม่จาง = 60,000 บาท - โครงการติดตั้งกล่องวงจรปิดประจำหมู่บ้านช่วงม่วง หมู่ 8 = 208,000 บาท - โครงการจ้างเหมาติดตั้งระบบวงจรไฟฟ้าแสงสว่างศาลาบำเพ็ญบุญสำนักสงฆ์ บ้านช่วงม่วง หมู่ 8 = 50,000 บาท - โครงการปรับปรุงอาคารเอนกประสงค์บ้านห้วยคิง หมู่ 6 = 300,000 บาท - โครงการจัดจ้างครูพี่เลี้ยงระดับปฐมวัย = 84,000 บาท - ค่าธรรมเนียม Cashier Cheques ฉบับละ 20 บาท จำนวน 6 ฉบับ = 120 บาท รวม	1,276,747.73 - 1,276,747.73	- 852,120.00 852,120.00	1,276,747.73 424,627.73 424,627.73	• บุคบัญชีเงินฝาก • บุคบัญชีเงินฝาก, เอกสารเสนอโครงการ, ใบเสร็จ และเอกสารสรุปโครงการ คงเหลือตามบัญชี 424,627.73 บาท

บัญชีควบคุมสมุดธนาคารกรุงไทย สาขาแม่เมาะ เลขที่ 500-0-38841-0

“กฟผ. (กองทุนพัฒนาหมู่บ้านรอบพื้นที่เหมืองแร่หินปูน)”

งบประมาณประจำปี 2566 จำนวนเงิน 1,032,133.31 บาท

วันเดือนปี	รายการ	รายรับ	รายจ่าย	คงเหลือ	หลักฐานประกอบ
25 พ.ค. 66	ยอดยกมา ฝากค่าธรรมเนียม Cashier Cheques คงเหลือ รวม	424,627.73 40.00 424,667.73	- - -	424,627.73 424,667.73 424,667.73	• บุคบัญชีเงินฝาก • บุคบัญชีเงินฝาก คงเหลือตามบัญชี 424,667.73 บาท
30 มิ.ย. 66	ยอดยกมา ได้รับดอกเบี้ยจากธนาคาร รวม	424,667.73 1,998.89 426,666.62	- - -	424,667.73 426,666.62 426,666.62	• บุคบัญชีเงินฝาก • บุคบัญชีเงินฝาก คงเหลือตามบัญชี 426,666.62 บาท
24 ก.ค. 66	ยอดยกมา เบิกค่าโครงการบ้านแม่จาง - โครงการขนมอบแห่งบ้านแม่จาง หมู่ 1 = 48,000 บาท - ค่าธรรมเนียม Cashier Cheques ฉบับละ 20 บาท จำนวน 1 ฉบับ = 20 บาท รวม	426,666.62 - - 426,666.62	- 48,020.00 - 48,020.00	426,666.62 378,646.62 378,646.62	• บุคบัญชีเงินฝาก • บุคบัญชีเงินฝาก, เอกสารเสนอโครงการ, ใบเสร็จ และเอกสารสรุปโครงการ คงเหลือตามบัญชี 378,646.62 บาท
13 พ.ย. 66	ยอดยกมา เบิกค่าเบี้ยประชุม และค่าอาหารว่าง ครั้งที่ 2/2566 วันที่ 17 พ.ย. 66 รวม	378,646.62 - 378,646.62	- 3,700.00 3,700.00	378,646.62 374,946.62 374,946.62	• บุคบัญชีเงินฝาก • บุคบัญชีเงินฝาก+ใบเสร็จรับเงิน คงเหลือตามบัญชี 374,946.62 บาท
29 พ.ย. 66	ยอดยกมา ฝากเงินสดคงเหลือจากการประชุม ครั้งที่ 2/2566 รวม	374,946.62 550.00 375,496.62	- - -	374,946.62 375,496.62 375,496.62	• บุคบัญชีเงินฝาก • บุคบัญชีเงินฝาก คงเหลือตามบัญชี 375,496.62 บาท
31 ธ.ค. 66	ยอดยกมา ได้รับดอกเบี้ยจากธนาคาร รวม	375,496.62 1,009.77 376,506.39	- - -	375,496.62 376,506.39 376,506.39	• บุคบัญชีเงินฝาก • บุคบัญชีเงินฝาก คงเหลือตามบัญชี 376,506.39 บาท

บัญชีควบคุมสมุดธนาคารกรุงไทย สาขาแม่เมาะ เลขที่ 500-0-38840-2

“กฟผ. (กองทุนเฝ้าระวังสุขภาพเหมืองแร่หินปูน)”

งบประมาณประจำปี 2566 จำนวนเงิน 516,066.66 บาท

วันเดือนปี	รายการ	รายรับ	รายจ่าย	คงเหลือ	หลักฐานประกอบ
19 ม.ค. 66	ยอดยกมา จากปี 2565	546,387.45	-	546,387.45	• บุกบัญชีเงินฝาก
	รับเงินจาก กฟผ. ประจำปีงบประมาณ 2566	516,066.66	-	1,062,454.11	• บุกบัญชีเงินฝาก
	รวม	1,062,454.11	-	1,062,454.11	คงเหลือตามบัญชี 1,062,454.11 บาท
8 มี.ค. 66	ยอดยกมา	1,062,454.11	-	1,062,454.11	• บุกบัญชีเงินฝาก
	เบิกค่าตรวจสุขภาพฯ ประจำปี 2565 และค่าธรรมเนียม Cashier Cheques	-	412,920.00	649,534.11	• บุกบัญชีเงินฝาก หนังสือนำส่งแคชเชียร์เช็ค
	รวม	1,062,454.11	412,920.00	649,534.11	คงเหลือตามบัญชี 649,534.11 บาท
20 มี.ค. 66	ยอดยกมา	649,534.11	-	649,534.11	• บุกบัญชีเงินฝาก
	เบิกค่าเบี้ยประชุม และค่าอาหารว่าง ครั้งที่ 1/2566 วันที่ 29 มี.ค. 66	-	3,700.00	645,834.11	• บุกบัญชีเงินฝาก+ใบเสร็จรับเงิน
	รวม	649,534.11	3,700.00	645,834.11	คงเหลือตามบัญชี 645,834.11 บาท
3 เม.ย. 66	ยอดยกมา	645,834.11	-	645,834.11	• บุกบัญชีเงินฝาก
	ฝากเงินสดคงเหลือจากการประชุม ครั้งที่ 1/2566	1,000.00	-	646,834.11	• บุกบัญชีเงินฝาก
	รวม	646,834.11	-	646,834.11	คงเหลือตามบัญชี 646,834.11 บาท
30 มิ.ย. 66	ยอดยกมา	646,834.11	-	646,834.11	• บุกบัญชีเงินฝาก
	ได้รับดอกเบี้ยจากธนาคาร	1,506.81	-	648,340.92	• บุกบัญชีเงินฝาก
	รวม	648,340.92	-	648,340.92	คงเหลือตามบัญชี 648,340.92 บาท

บัญชีควบคุมสมุดธนาคารกรุงไทย สาขาแม่เมาะ เลขที่ 500-0-38840-2

“กฟผ. (กองทุนเฝ้าระวังสุขภาพเหมืองแร่หินปูน)”

งบประมาณประจำปี 2566 จำนวนเงิน 516,066.66 บาท

วันเดือนปี	รายการ	รายรับ	รายจ่าย	คงเหลือ	หลักฐานประกอบ
13 พ.ย. 66	ยอดยกมา	648,340.92	-	648,340.92	• บัญชีเงินฝาก
	เบิกค่าเบี้ยประชุม และค่าอาหารว่าง ครั้งที่ 2/2566 วันที่ 17 พ.ย. 66	-	3,700.00	644,640.92	• บัญชีเงินฝาก+ใบเสร็จรับเงิน
	รวม	648,340.92	3,700.00	644,640.92	คงเหลือตามบัญชี 644,640.92 บาท
29 พ.ย. 66	ยอดยกมา	644,640.92	-	644,640.92	• บัญชีเงินฝาก
	ฝากเงินสดคงเหลือจากการประชุม ครั้งที่ 2/2566	550.00	-	645,190.92	• บัญชีเงินฝาก
	เบิกเงินเพื่อเตรียมจัดกิจกรรมตรวจสอบสุขภาพฯ ประจำปี 2566	-	61,000.00	584,190.92	• บัญชีเงินฝาก+ใบเสร็จรับเงิน
	รวม	645,190.92	61,000.00	584,190.92	คงเหลือตามบัญชี 584,190.92 บาท
19 ธ.ค. 66	ยอดยกมา	584,190.92	-	584,190.92	• บัญชีเงินฝาก
	ฝากเงินคงเหลือจากการจัดกิจกรรมตรวจสอบสุขภาพฯ ปี 2566	4,090.00	-	588,280.92	• บัญชีเงินฝาก
	รวม	588,280.92	-	588,280.92	คงเหลือตามบัญชี 588,280.92 บาท
27 ธ.ค. 66	ยอดยกมา	588,280.92	-	588,280.92	• บัญชีเงินฝาก
	เบิกค่าของที่ระลึกสำหรับผู้เข้ารับการตรวจสุขภาพประจำปี 2566 (แวนตา)	-	295,750.00	292,530.92	• บัญชีเงินฝาก+ใบเสร็จรับเงิน
	รวม	588,280.92	295,750.00	292,530.92	คงเหลือตามบัญชี 292,530.92 บาท
31 ธ.ค. 66	ยอดยกมา	292,530.92	-	292,530.92	• บัญชีเงินฝาก
	ได้รับดอกเบี้ยจากธนาคาร	1,652.04	-	294,182.96	• บัญชีเงินฝาก
	รวม	294,182.96	-	294,182.96	คงเหลือตามบัญชี 294,182.96 บาท

บัญชีควบคุมสมุดธนาคารกรุงไทย สาขาแม่เมาะ เลขที่ 500-0-38842-9

“กฟผ. (กองทุนกองทุนฟื้นฟูสภาพพื้นที่จากการทำเหมืองแร่หินปูน)”

งบประมาณปี 2564 - 2566 จำนวนเงิน 200,000 บาท

วันเดือนปี	รายการ	รายรับ	รายจ่าย	คงเหลือ	หลักฐานประกอบ
18 ม.ค. 64	ยอดยกมา	70,961.79	-	70,961.79	• บุคบัญชีเงินฝาก
	รับเงินจาก กฟผ. ประจำปีงบประมาณ 2564	200,000.00	-	270,961.79	• บุคบัญชีเงินฝาก
	รวม	270,961.79	-	270,961.79	คงเหลือตามบัญชี 270,961.79 บาท
30 มี.ย. 64	ยอดยกมา	270,961.79	-	270,961.79	• บุคบัญชีเงินฝาก
	ได้รับดอกเบี้ยจากธนาคาร	312.63	-	270,961.79	• บุคบัญชีเงินฝาก
	รวม	271,274.42	-	271,274.42	คงเหลือตามบัญชี 271,274.42 บาท
31 ธ.ค. 64	ยอดยกมา	271,274.42	-	271,274.42	• บุคบัญชีเงินฝาก
	ได้รับดอกเบี้ยจากธนาคาร	341.88	-	271,274.42	• บุคบัญชีเงินฝาก
	รวม	271,616.30	-	271,616.30	คงเหลือตามบัญชี 271,616.30 บาท
30 มี.ย. 65	ยอดยกมา	271,616.30	-	271,616.30	• บุคบัญชีเงินฝาก
	ได้รับดอกเบี้ยจากธนาคาร	336.73	-	271,616.30	• บุคบัญชีเงินฝาก
	รวม	271,953.03	-	271,953.03	คงเหลือตามบัญชี 271,953.03 บาท
7 ต.ค. 65	ยอดยกมา	271,953.03	-	271,953.03	• บุคบัญชีเงินฝาก
	เบิกค่าจ้างงานฟื้นฟูสภาพเหมืองบริเวณเหมืองหินปูน	-	62,294.00	209,659.03	• บุคบัญชีเงินฝาก+ใบสั่งจ่าย
	รวม	271,953.03	62,294.00	209,659.03	คงเหลือตามบัญชี 209,659.03 บาท
31 ธ.ค. 65	ยอดยกมา	209,659.03	-	209,659.03	• บุคบัญชีเงินฝาก
	ได้รับดอกเบี้ยจากธนาคาร	306.04	-	209,659.03	• บุคบัญชีเงินฝาก
	รวม	209,965.07	-	209,965.07	คงเหลือตามบัญชี 209,965.07 บาท

บัญชีควบคุมสมุดธนาคารกรุงไทย สาขาแม่เมาะ เลขที่ 500-0-38842-9

“กฟผ. (กองทุนกองทุนฟื้นฟูสภาพพื้นที่จากการทำเหมืองแร่หินปูน)”

งบประมาณปี 2564 - 2566 จำนวนเงิน 200,000 บาท

วันเดือนปี	รายการ	รายรับ	รายจ่าย	คงเหลือ	หลักฐานประกอบ
30 มิ.ย. 66	ยอดยกมา	209,965.07	-	209,965.07	• บุคบัญชีเงินฝาก
	ได้รับดอกเบี้ยจากธนาคาร	267.49		209,965.07	• บุคบัญชีเงินฝาก
	รวม	210,232.56	-	210,232.56	คงเหลือตามบัญชี 210,232.56 บาท
31 ธ.ค. 66	ยอดยกมา	210,232.56	-	210,232.56	• บุคบัญชีเงินฝาก
	ได้รับดอกเบี้ยจากธนาคาร	317.94		210,232.56	• บุคบัญชีเงินฝาก
	รวม	210,550.50	-	210,550.50	คงเหลือตามบัญชี 210,550.50 บาท

เอกสารแนบ ๙

แผนการดำเนินงานโครงการกองทุนพัฒนาหมู่บ้านรอบพื้นที่
เหมืองแร่หินปูน และโครงการตรวจสอบสุขภาพประชาชนโดยรอบ
พื้นที่เหมืองแร่หินปูน ประจำปี ๒๕๖๗

แผนการดำเนินงานโครงการพัฒนาหมู่บ้านรอบพื้นที่เหมืองแร่หินปูน ประจำปี ๒๕๖๗

กิจกรรม	ปี ๒๕๖๗													ผู้รับผิดชอบ	
	ม.ค.	ก.พ.	มี.ค.	เม.ย.	พ.ค.	มิ.ย.	ก.ค.	ส.ค.	ก.ย.	ต.ค.	พ.ย.	ธ.ค.			
๑. การประชุมพิจารณาแผนการดำเนินงาน ๒๕๖๗			■												คณะกรรมการฯ
๒. พิจารณาคัดเลือกโครงการพัฒนาหมู่บ้าน และดำเนินกิจกรรมโครงการพัฒนาฯ				■	■	■	■	■	■	■					คณะกรรมการฯ
๓. ติดตามความคืบหน้าโครงการพัฒนาฯ					■	■	■	■	■	■					คณะกรรมการฯ
๔. ประชุมเพื่อสรุปผลการดำเนินงาน											■				คณะกรรมการฯ
๕. จัดทำรายงานสรุปผลการดำเนินงานส่งให้หน่วยงานราชการ													■		คณะกรรมการฯ

หมายเหตุ ■ แผนงาน
■ ปฏิบัติงาน

